

Reporte Económico y Financiero Diario

Información relevante

Apertura de Hoy:

- El peso mexicano opera alrededor de \$21.50 spot, cerca de su peor nivel en el año. La agitación que sacude a los mercados financieros es generalizada. Por el resto del día, el tipo de cambio podría fluctuar entre los \$21.25 y \$21.60 spot (el euro entre \$1.118 y \$1.124).
- Varios elementos están detrás de la fuerte presión sobre la moneda mexicana de los últimos días. Los dos más relevantes son el hecho de que los operadores han intensificado sus apuestas y empezado a descontar dos subidas de la tasa de interés de fondeo de la FED el próximo año para poner freno a una inflación que se sitúa en su nivel más alto en 30 años, así como el resurgimiento de los casos de Covid-19 en el mundo. Sobre el primer factor, hoy a la 1pm se dan a conocer las minutas de la última reunión de la FED, donde si bien no se espera que ofrezcan demasiadas sorpresas, si podrían servir para conocer las deliberaciones al interior del banco central sobre el proceso de toma de decisiones a la hora de decidir la cuantía de la reducción inicial del tapering, así como de las discusiones en torno a cuándo podría darse la primera alza de tasas. Con relación al segundo elemento (Covid-19), la nueva ola de contagios de coronavirus que recorre Europa ha inculcado miedo en los inversores. Está previsto que Alemania tome hoy miércoles medidas restrictivas, mientras que Francia ha registrado la cifra más alta de contagios desde agosto, con 30 mil diarios. Está por ver si la decisión de Austria se extenderá y cuál será el impacto en la economía de la región. Los casos de Covid-19 en EUA también van en aumento, y los culpables del repunte son las personas que se niegan a vacunarse, lo que supone una enorme presión para los hospitales. Las restricciones llegarían a las puertas de la campaña navideña, una época determinante para el consumo y justo en un momento en el que los indicadores macroeconómicos han empezado a evidenciar una ralentización de la economía. Un tercer elemento que no le ayuda al peso mexicano y contribuye a la reciente presión es la situación de la lira turca. Este miércoles se sigue hablando de la moneda de Turquía tras el crash del 14% de la pasada jornada. La caída se debe a la insistencia del presidente Recep Tayyip Erdogan en mantener bajas las tasas de interés de su nación a pesar de la subida descontrolada de los precios. No se descartan anuncios de potenciales intervenciones de las autoridades turcas para contener la fuerte depreciación de su divisa. Esta situación genera efectos contagios negativos en otros mercados, sobre todos de monedas emergentes, incluido el peso mexicano. Un cuarto factor de presión para la moneda mexicana es la noticia de que el presidente López Obrador retiró la nominación de Arturo Herrera (ex secretario de Hacienda) como gobernador de Banco de México. Al parecer, desde agosto, el presidente Andrés Manuel López Obrador solicitó al Senado de la República retirar la nominación de Arturo Herrera Gutiérrez para integrarse a la Junta de Gobierno de Banco de México, pero apenas hace una semana notificó al ex funcionario su decisión. Esta incertidumbre y el mal manejo de la comunicación alrededor del retiro de la nominación de Herrera contribuye también al ambiente negativo para la moneda mexicana. El nombramiento de Herrera había sido bien aceptado ya por los mercados financieros. En la mañana de hoy, el presidente declaró que Victoria Rodríguez, actual subsecretaria de Egresos en la Secretaría de Hacienda, será la nueva propuesta para dirigir Banxico. La reacción inicial del peso a esta noticia es negativa, en lo que asimila si la nueva nominación brinda la percepción de estabilidad en el manejo de la política monetaria, el respeto a la autonomía del banco central y que cuente con las credenciales suficientes para el encargo. Esta misma semana, el presidente enviará al Senado su propuesta. Conviene recordar que cualquier nominación para ser el dirigente de Banxico requiere dos terceras partes más uno de los votos del pleno del Senado.
- Así, en la última semana el peso mexicano ha entrado en un escenario de completa especulación, por lo que no se pueden descartar en el muy corto plazo que la presión continúe, pero conforme algunos de estos cuatro factores se comiencen a disipar/tranquilizar, la moneda recortaría parte de las pérdidas.
- Por otro lado, en la víspera de Acción de Gracias, cuando las bolsas estadounidenses cierran (unas vacaciones que se alargan al viernes, día del Black Friday) se adelantaron una gran cantidad de datos económicos en EUA. Destaca la revisión a la baja en una décima a 2.1% del PIB del 3T21; el fuerte retroceso de las solicitudes iniciales de desempleo en 71 mil a 199 mil, un nuevo mínimo desde 1969, en parte explicado por un ajuste en la metodología con el que se recaba la información; y un retroceso sorpresivo en las órdenes de bienes duraderos en octubre (-0.5%).
- En Europa, la confianza empresarial, medida por el índice Ifo, bajó de nuevo en noviembre en Alemania, por quinto mes consecutivo, debido a que los cuellos de botella en los suministros y la cuarta ola de la pandemia de coronavirus generan dificultades a las empresas. El índice se ubicó en 96.5 puntos, su menor nivel desde abril.
- Con respecto al precio internacional del petróleo, el anuncio de ayer de una liberación coordinada de las reservas de petróleo de Estados Unidos, Japón, India, Corea del Sur, China y el Reino Unido solo movió muy brevemente el precio a la baja. La referencia WTI se mantiene estable hoy cerca de 78.50 dólares por barril, ahora en espera de lo que suceda en la reunión de la próxima semana de la OPEP.
- Por último, en México, la inflación vuelve a superar expectativas con un incremento durante la primera quincena de noviembre de 0.69% (vs. 0.51% pronosticado), el mayor aumento en 4 años para dicho periodo. Así, la inflación anual alcanza 7.05%. El rubro subyacente quedó en 5.53%, su nivel más alto desde abril de 2009. Con ello, Banxico mantendrá su estrategia de subida de tasas de interés e incluso, aunque no es nuestro escenario base, crecerá la especulación de que la autoridad pudiera llevar a cabo aumentos de mayor magnitud (50 pbs en lugar de 25pbs)
- Por su parte, las principales bolsas en el mundo operan con caídas, asimilando la multiplicidad de datos económicos en el mundo y con la preocupación de lo que pasa con el resurgimiento de contagios de coronavirus.

Calendario de Indicadores Económicos (del 22 al 26 de noviembre de 2021)

	Hora	País/ Zona	Indicador	Periodo	Información Reportada	Estimación Consenso Bloomberg	Dato Anterior	
	22 nov	07:30	EUA	Índice de Actividad Nacional, Chicago FED	Oct	0.76	0.10	-0.13
	22 nov	09:00	EUA	Ventas de casas usadas (millones)	Oct	6.34	6.20	6.29
	22 nov	09:00	Euro	Confianza del Consumidor (anual)	Nov	-6.80	-5.50	-4.80
	23 nov	03:00	Euro	PMI Manufacturero (puntos, prelim.)	Nov	58.60	57.40	58.30
	23 nov	03:00	Euro	PMI Servicios (puntos, prelim.)	Nov	56.60	53.50	3.40
	23 nov	03:00	Euro	PMI Compuesto (puntos, prelim.)	Nov	55.80	53.00	54.20
	23 nov	06:00	Mex	Ventas al menudeo (Var % anual)	Sep	5.90	5.90	7.20
	23 nov	09:00	EUA	Índice Manufacturero FED de Richmond (puntos)	Nov	11.00	12.00	
	24 nov	03:00	Alem	Índice de Clima de Negocios (IFO, puntos)	Nov	96.60	97.70	
	24 nov	06:00	Mex	Inflación (Var % quincenal)	15 nov	0.51	0.38	
	24 nov	06:00	Mex	Inflación (Var % quincenal, anual)	15 nov	6.86	6.36	
	24 nov	07:30	EUA	Solicitudes iniciales de subsidio por desempleo (miles)	20 nov	260.00	268.00	
	24 nov	07:30	EUA	Inventarios al mayoreo (Var % mensual)	Oct	1.10	1.40	
	24 nov	07:30	EUA	PIB real (Var % trimestral, anualizada)	3 Trim	2.20	2.00	
	24 nov	07:30	EUA	Órdenes de bienes duraderos (Var % mensual)	Oct	0.20	-0.30	
	24 nov	09:00	EUA	Ingreso personal (Var % mensual)	Oct	0.20	-1.00	
	24 nov	09:00	EUA	Gasto personal (Var % mensual)	Oct	1.00	0.60	
	24 nov	09:00	EUA	Sentimiento del Consumidor (Univ. Michigan, final, pto.)	Nov	66.80	66.80	
	24 nov	09:00	EUA	Ventas de casas nuevas (miles)	Oct	798.00	800.00	
	24 nov	09:30	EUA	Cambio en inventarios de petróleo (millones de barriles)	19 nov	-	-	-2.10
	24 nov	13:00	EUA	Minutas de la Reunión de Política Monetaria de la FED	Nov	-	-	-
	25 nov	01:00	Alem	PIB (Var. % trimestral)	3 Trim	1.80	1.80	
	25 nov	06:00	Mex	PIB (Var. % anual)	3 Trim	4.60	4.60	
	25 nov	06:00	Mex	Indicador Global de la Actividad Económica (GAE, Var % anual)	Sep	4.28		
	25 nov	09:00	Mex	Minutas de la última reunión de política monetaria, Banxico	Nov	-	-	-
	26 nov	06:00	Mex	Balanza Comercial (md)	Oct	-	-	-2398.40

Nota: Las cifras económicas de EUA son desestacionalizadas.

En gris (sombreado) aparecen los indicadores que podrían tener mayor impacto sobre los mercados financieros

MERCADO DE DIVISAS

	Cierre	Variación %				Cierre 2020
		Diaria	1 Mes	En el año	En 12 meses	
Pesos por divisa						
Dólar Fix	20.33	0.0	0.3	1.9	0.4	19.95
Dólar Spot EUA	21.23	1.2	5.3	6.8	5.3	19.90
Euro Spot	23.82	1.0	1.8	-1.7	-0.2	24.24
Libra Spot	28.32	0.7	2.1	4.2	5.4	27.17
Dólar Canadiense Spot	16.72	1.2	2.7	7.1	8.5	15.60
Yen Spot	0.18	0.7	3.8	-4.4	-4.6	0.19
Franco Suizo Spot	22.69	0.9	3.6	1.1	2.7	22.44
Dólar por Euro	1.1248	0.1	-3.1	-7.9	-5.0	1.2213
Yen por dólar	115.12	0.2	1.2	11.5	10.1	103.24
Forwards tipo de cambio	1 m.	3 m.	6 m.	12 m.		
pesos/usd	21.30	21.52	21.83	22.52		

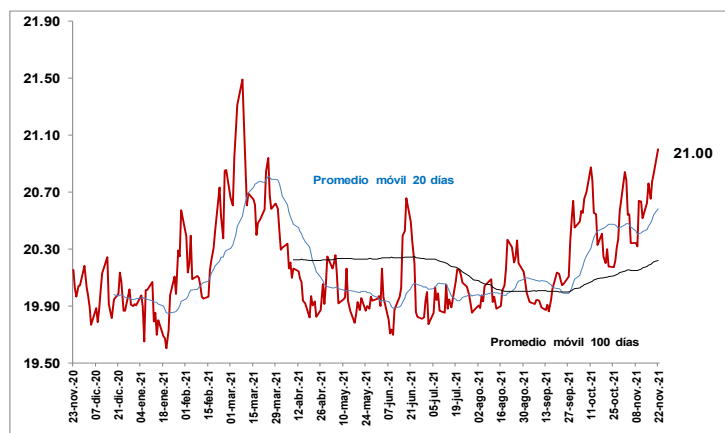
Nota: Signo (+) = depreciación de la moneda. Signo(-) = apreciación de la moneda.

Spot: operaciones al mayoreo a la venta. Fuente: Bloomberg

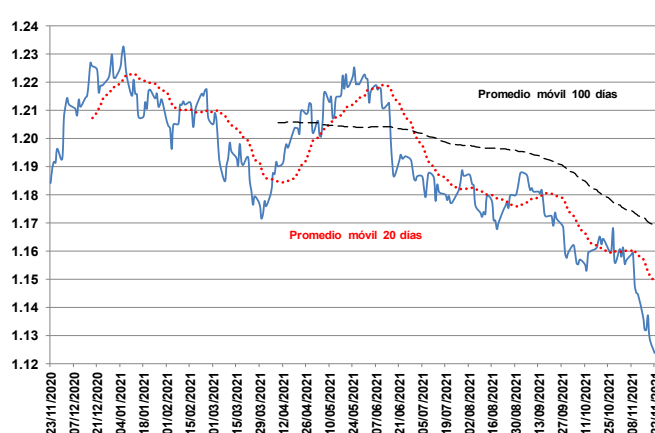
Evolución de monedas vs. dólar estadounidense

	Var % diaria	Var % en el año
Euro	0.12	-7.90
Dólar australiano	0.06	-6.07
Libra esterlina	-0.16	-2.19
Yuan chino	0.11	-2.05
Nuevo dólar taiwanés	-0.06	-1.04
Rublo ruso	-0.75	0.64
Rupia indonesia	0.07	1.53
Rupia hindú	0.00	1.91
Peso mexicano	0.91	6.57
Real brasileño	-0.27	7.27
Rand sudafricano	-0.14	7.77
Won coreano	-0.08	9.65
Yen japonés	0.23	11.51
Zloty polaco	-0.18	12.07
Peso chileno	0.18	14.52
Peso colombiano	0.62	15.51
Peso argentino	0.22	19.61

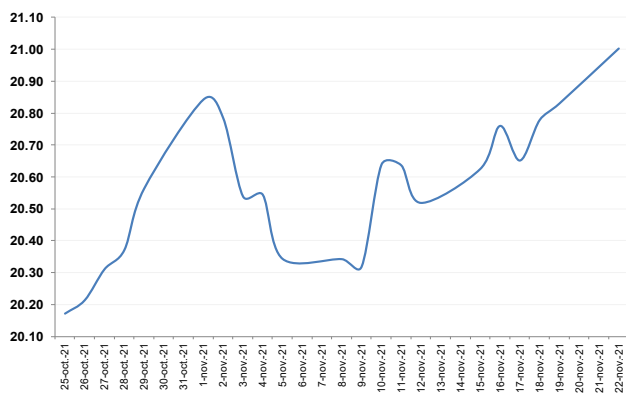
Monedas ordenadas por rendimiento acumulado en el año.

Tipo de Cambio Spot en un año (pesos por dólar)


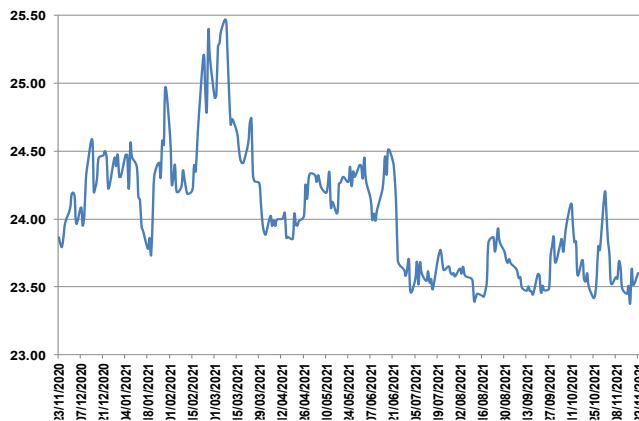
Fuente Bloomberg

Tipo de Cambio Spot en un año (dólares por euro)


Fuente Bloomberg

Pesos por dólar en un mes


Fuente Bloomberg

Pesos por euro en un año


Fuente Bloomberg

TASAS DE INTERÉS NACIONALES (%)

	Tasa actual	Tasa anterior	Prom. 2021	2020	
				prom.	cierre
Tasas Nacionales					
Tasa Objetivo Banxico	5.000	5.000	4.297	5.46	4.25
Fondeo Bancario*	4.250	5.010	4.339	5.52	4.40
Cetes 28 días	5.050	5.070	4.388	5.35	4.27
Cetes 91 días	5.460	5.400	4.559	5.33	4.33
Cetes 182 días	5.830	5.770	4.791	5.27	4.29
Cetes 364 días	6.600	6.310	5.131	5.26	4.28
TIIE 28	5.238	5.237	4.549	5.72	4.48
TIIE 91	5.376	5.361	4.575	5.66	4.46
Bonos de tasa fija					
3 años	7.05	6.68	5.59	7.50	4.40
5 años	7.43	7.11	6.07	7.43	4.73
10 años	7.54	7.61	6.76	7.75	5.67
20 años	7.84	7.52	7.41	7.90	6.85
30 años	7.98	7.78	7.61	8.02	6.86
UDIS (pesos)	7.02	7.01	6.82	6.28	6.40
Udibonos 30 años	3.39	3.39	3.29	3.28	3.26
UMS 2029 (dolares)	2.75	2.68	2.61	3.76	3.25

RIESGO PAÍS (medido por spread de CDS* soberano, puntos base)

	Valor actual	Valor Previo	Minimo en 12 meses	Maximo en 12 meses	2020	
					Cierre	Prom.
Colombia	115	115	84	134	93	141
México	93	93	80	115	84	142
Brasil	190	190	142	228	147	208
Francia	13	13	13	13	16	16
Italia	77	77	77	90	114	147
España	28	28	28	51	51	63
Irlanda	20	0	20	20	20	32
Portugal	42	0	42	42	42	79

*Credit Default Sw ap de deuda soberana a 5 años. Fuente: Bloomberg

TASAS DE INTERÉS EN EU (%)

	Tasa actual	Tasa anterior	Prom. 2021	2020	
				prom.	cierre
Fondos Federales E.U.	0.25	0.25	0.25	0.55	0.25
T-Bill 3 meses	0.05	0.05	0.04	0.37	0.08
5 años	1.34	1.31	0.82	0.53	0.36
10 años	1.68	1.63	1.44	0.88	0.91
30 años	2.03	1.98	2.07	1.55	1.64
Libor 3 meses	0.09	0.09	0.10	0.52	0.14
Libor 12 meses	0.43	0.43	0.28	0.66	0.24
Tasa PRIME	3.25	3.25	3.25	4.45	3.25

BONOS GUBERNAMENTALES, mercado secundario (%)

	Tasa actual	Tasa anterior	Prom. 2021	2020	
				prom.	cierre
MBONO Sep-2022	6.00	5.94	5.02	5.19	4.27
MBONO Dic-2024	7.41	7.26	5.84	5.54	4.58
MBONO Jun-2027	7.60	7.46	6.33	5.95	5.01
MBONO May-2031	7.73	7.59	6.75	6.38	5.56
MBONO Nov-2038	8.18	8.01	7.35	6.96	6.29

MERCADO DE BONOS A 10 AÑOS (%)

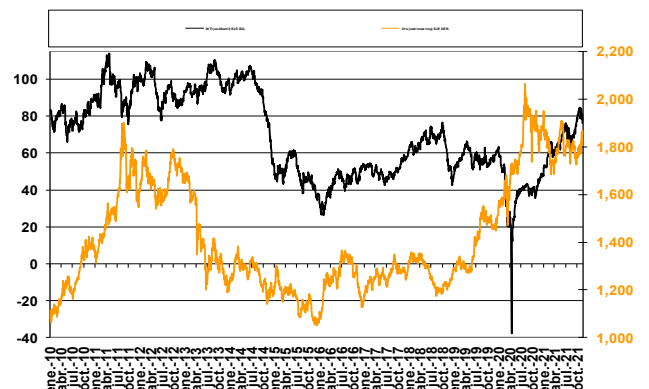
	Actual	Previo	Cierre 2020		Actual	Previo	Cierre 2020
Zona Euro	-0.23	-0.30	-0.58	Chile	6.12	6.09	4.78
Japon	-0.01	-0.01	0.01	Brasil	11.66	11.86	6.52
Reino Unido	1.00	0.93	0.20	Portugal	0.44	0.36	0.06
Italia	1.07	0.95	0.52	Grecia	1.30	1.18	0.63
España	0.518	0.428	0.06	China	2.92	2.92	3.20

Fuente: Reuters y ABM. Mercado Secundario

3. Commodities

	Variación %		Precio actual	Prom. 2021	2020	
	Diaría	Acumen 2021			Prom.	Cierre
Índice General de Commodities*	1.1	32.3	103.24	92.1	69.9	78
WTI (usd/barril)	2.3	61.8	78.50	67.6	39.7	48.5
Mezcla Mexicana (usd/barril)	0.0	56.8	73.97	64.6	35.8	47.2
Oro (usd/onza troy)	(0.8)	(5.6)	1,789.73	1,799	1,770	1,896.5
Plata (usd/onza troy)	(2.1)	(10.3)	23.65	25.3	20.5	26.4
Cobre (usd/kg)	0.6	25.7	4.42	4.2	2.8	3.5
Índice Agrícola	0.7	23.2	1,952.1	1,772.8	1,299.5	1,585
Maiz (usd/bushel)	0.7	19.9	5.81	5.8	3.6	4.8

*Índice compuesto por precios de 26 commodities de energéticos, metales y agropecuarios. Fuente: Reuters, USDA, UBS Investment Bank.

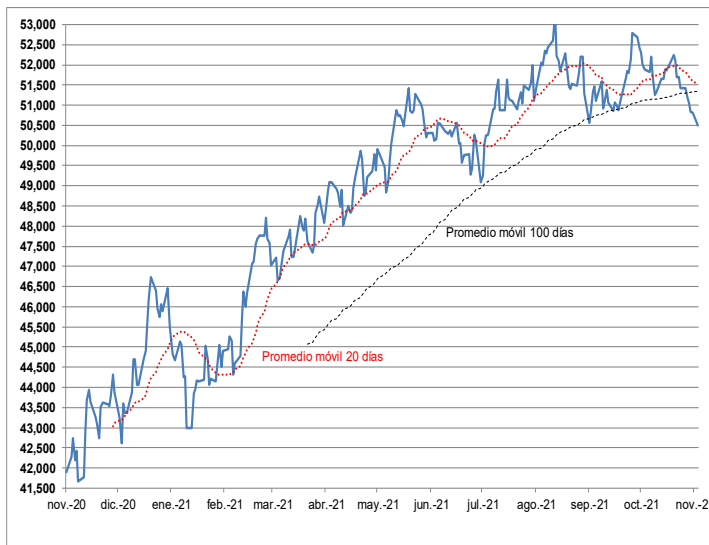


MERCADOS ACCIONARIOS

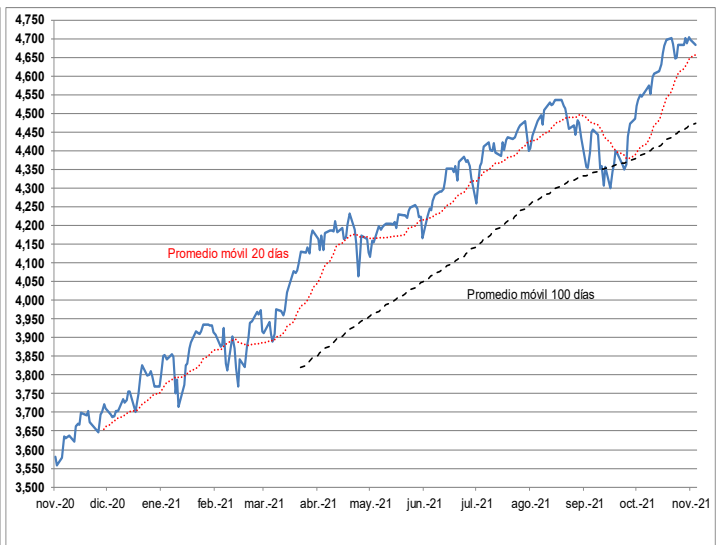
	Índice (Unidades)	Variación %:				RSI del Precio* (9 días)	Precio / Utilidade s	Precio / Valor en Libros	Mcap USD
		diaria	1 Mes	En el año	En 12 meses				
IPyC (Mex)	51,116.32	1.23	-1.38	16.00	20.94	0.15	14.58	2.46	299,815.22
Dow Jones (EU)	35,813.80	0.55	0.20	17.01	21.03	20.88	20.13	4.69	11,560,818.49
S&P 500 (EU)	4,690.70	0.17	2.72	24.88	31.11	49.19	26.06	4.67	41,899,436.05
Bovespa (Brasil)	103,465.38	1.32	-4.83	-12.88	-3.64	36.01	7.07	1.86	625,307.75
Dax (Alemania)	15,937.00	-1.11	2.17	16.10	21.41	60.87	14.74	1.77	2,809,071.39
FTSE 100 (Reino Unido)	7,266.69	0.15	0.61	12.48	14.73	47.01	15.48	2.00	1,957,461.11
CAC40 (Francia)	7,044.62	-0.85	4.94	26.90	28.27	68.66	19.15	2.08	2,659,118.01
Nikkei 225 (Japón)	3,589.09	0.20	-0.58	3.34	5.11	79.36	12.00	1.36	6,808,487.58
SSE Composite (China)	29,774.11	0.09	4.10	9.23	13.79	69.32			

Fuente: Reuters. *Índice de Fortaleza Relativa (Relative Strength Index) que oscila en una escala entre 0 y 100. Una lectura entre 70 y 80 alerta sobre una condición de sobrecompra que implicaría que se aproxima a una corrección a la baja. Lecturas entre 30 y 20 se consideran condiciones de sobreventa y alertan de una inminente corrección al alza.

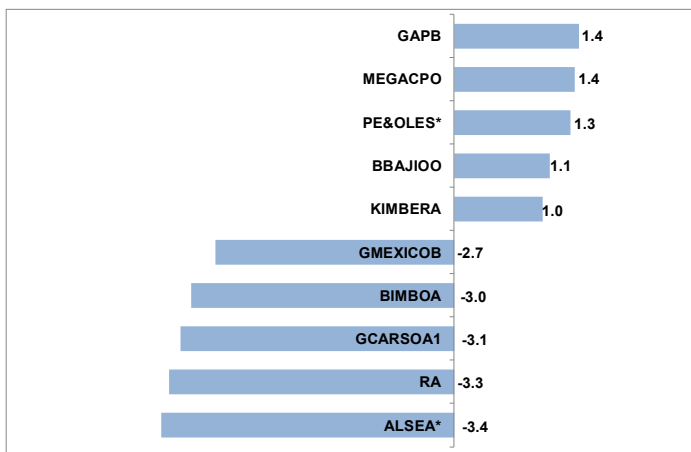
IPyC (Unidades)



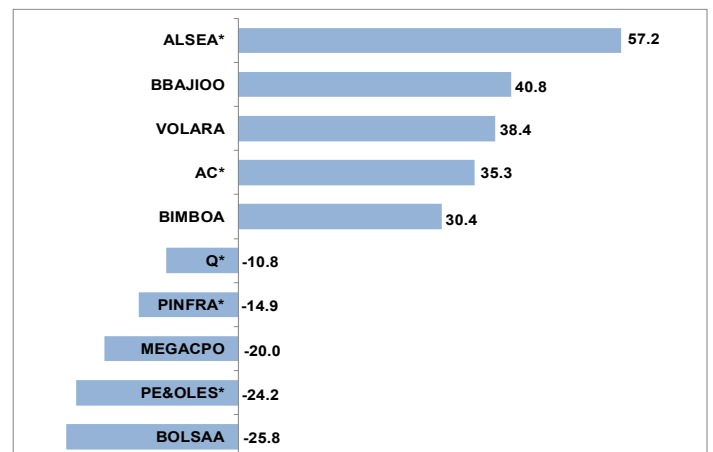
S&P's 500 (Unidades)



Acciones con principales ganancias y pérdidas en el día



Acciones con principales ganancias y pérdidas en el año



1/ Con información al cierre del martes 23 de noviembre de 2021

INFLACIÓN DE OCTUBRE DE 2021 (var. %)

	Mensual	Acum.	Annual	Annual (Sep '21)		Mensual	Acum.	Annual	Annual (Sep '21)
INPC	0.84	5.76	6.24	6.00					
Subyacente	0.49	4.71	5.19	4.92	No Subyacente	1.87	9.00	9.47	9.37
Mercancías	0.60	6.09	6.58	6.26	Agropecuarios	0.18	10.90	9.02	10.41
Servicios	0.38	3.16	3.64	3.43	Energét Y Tarif. Gob.	3.22	7.56	9.82	8.55

Fuente: INEGI.

PRODUCTO INTERNO BRUTO (var. % real anual)

Por actividades	Por componentes										
	II-21	I-21	IV-20	2021	2020	I-21	I-21	III-20	Ene-jun 2021	2020	
PIB	19.6	-3.6	-4.5	6.9	-8.3	Consumo Privado	22.6	-4.3	-7.3	7.7	-10.5
						Gesto Gubernamental	3.9	-0.7	1.6	1.6	2.3
Primarias	6.7	2.3	1.3	4.5	-0.5	Inversión Privada	34.1	-5.0	-12.9	11.1	-18.3
Secundarias	27.9	-2.6	-3.3	10.5	-9.9	Exportaciones	41.9	-4.1	3.7	15.5	-7.3
Terciarias	17.1	-4.0	-5.0	5.7	-7.7	Importaciones	35.1	-1.1	-6.6	14.4	-14.6

Fuente: INEGI. Base 2013

ACTIVIDAD ECONÓMICA Y EMPLEO (mensuales)

	Variación % real anual				Creación/pérdida neta de empleos				
	ago.-21	jul.-21	ene-ago 2021	2020	sep.-21	ago.-21	ene-sep 2021	2020	
IGAE	3.8	7.6	7.1	-8.2	Total de Trabajadores (miles)**	174.10	128.90	821.19	-647.71
Actividades Primarias	0.8	-1.1	3.0	2.7	Permanentes (miles)	127.02	126.00	931.54	-560.47
Actividad Industrial	5.2	8.1	9.8	-10.8	Eventuales Urbanos (miles)	24.46	2.95	-86.24	-94.64
Ind. Manufactureras	6.1	7.0	13.2	-10.2	Tasa de desempleo	sep-21	ago-21	2020	2019
Actividades Terciarias	3.4	8.1	6.0	-7.7		4.18%	4.33%	3.80%	2.91%
Ventas al menudeo		17.4		-9.6	**Trabajadores permanentes y Eventuales Urbanos aliados en el IMSS				

Fuente: INEGI. Desestacionalizados

Fuente: IMSS

SECTOR EXTERNO

	Variación % anual				Variación % anual				
	sep.-21	ago.-21	ene-sep 2021	2020	sep.-21	ago.-21	ene-sep 2021	2020	
Exportaciones	8.2	9.0	22.2	-9.3	Importaciones	29.1	43.3	33.8	-1.9
Petroleras	64.2	53.0	63.2	-32.6	Consumo	35.9	43.9	35.3	-3.1
No Petroleras	5.9	6.9	20.4	-8.0	Bienes Intermedios	28.6	44.5	35	-0.8
Manufactureras	6.1	6.1	20.8	-8.9	Bienes de Capital	24.6	31.2	21.1	-8.9
Automotriz	-10.0	-11.8	22.7	-16.8	Balanza Comercial (md)	-2,398.4	-3,902.2	-9,268.7	34,476.4
	Variación % anual			Saldo al fin del periodo (mmd)					
	2020*	2019	2018	2020	2019	2018	2017		
Ingresos por Remesas (var %)	11.4	7.0	11.2	Reservas Internacionales	195.67	180.7	174.5	172.8	
Ingresos por Turismo Internacional (var %)	-55.8	9.1	5.6						
Inversión Extranjera Directa (mmd)	-9.9	33.7	34.8						

Fuente: INEGI y Banco de México

EXPECTATIVAS ECONÓMICAS CIBanco

	2020	2021
PIB México (var. % real anual)	-8.30	6.20
Inflación (var. % anual)	3.15	5.90
Cetes 28 (cierre)	4.50	4.75
Tipo de Cambio (pesos por dólar, cierre)	19.90	20.50
PIB Estados Unidos (var. % real anual)	-2.80	4.40

Nota: Series desestacionalizadas

^{1/} Variación % trimestral, anualizada. ^{2/} Variación % mensual. ^{3/} Variación anual

^{4/} Michigan Consumer Confidence Sentiment

Fuente: Bureau of Economic Analysis. Bloomberg

INDICADORES ECONÓMICOS DE ESTADOS UNIDOS

	3T. '21	2T. '21	1T. '21	2020
PIB ^{1/}	2.0	6.7	6.3	-3.5
	oct 21	sep 21	dic 20	dic 19
Precios al consumidor ^{2/}	0.9	0.4	0.4	0.1
Precios al consumidor ^{3/}	6.2	5.4	1.4	2.3
Producción Industrial ^{2/}		-1.3	1.0	-0.4
Producción Industrial ^{3/}		4.6	-3.4	-1.0
Tasa de desempleo	4.6	4.8	6.7	3.6
Empleo generado (miles)	531	312	-306	152
	oct-21	sep-21	2020	2019
Confianza del consumidor ^{4/}	71.7	72.8	80.7	99.3

Dirección de Análisis Económico y Bursátil

Paseo de las Palmas N° 215, Piso 2, Col. Lomas de Chapultepec, C.P. 11000, México D.F.

Analistas Responsables:

James Salazar Salinas
Subdirector de Análisis Económico
jasalazar@cibanco.com
1103 1103 Ext. 5699

Jesús Antonio Díaz Garduño
Analista Junior
jdiaz@cibanco.com
1103 1103 Ext. 5609

Jorge Gordillo Arias
Director de Análisis Económico y Bursátil
jgordillo@cibanco.com
1103 1103 Ext. 5693

Información Importante:

El presente documento y correo electrónico es elaborado para todo tipo de cliente y sólo tiene propósitos informativos. Considera comentarios, declaraciones, información histórica y estimaciones económicas y financieras que reflejan sólo la opinión de la Dirección de Análisis Económico de CIBanco y CI Casa de Bolsa.

CIBanco y CI Casa de Bolsa no asumen compromiso alguno de comunicar cambios ni de actualizar el contenido del presente documento y correo electrónico. Además, su contenido no constituye una oferta, invitación o solicitud de compra o suscripción de valores o de otros instrumentos o de realización o cancelación de inversiones, ni pueden servir de base para ningún contrato, compromiso o decisión de ningún tipo. Los datos, opiniones, estimaciones, previsiones y recomendaciones contenidas en el mismo, tienen la finalidad de proporcionar a todos los clientes información general a la fecha de emisión del informe y están sujetas a cambio sin previo aviso. Ningún analista de la Dirección de Análisis Económico percibió una compensación de personas distintas a "CIBanco y CI Casa de Bolsa" o de alguna otra entidad o institución que forma parte del mismo Grupo Empresarial que "CIBanco y CI Casa de Bolsa".