

# Reporte Económico y Financiero Diario

## Información relevante

### Apertura de Hoy:

- En una sesión sin grandes referencias económicas y financieras, el peso mexicano se presiona hacia \$20.05 spot. La pandemia está en el centro de las preocupaciones de los inversionistas esta mañana por el temor al aumento de contagios por la variante Delta, que genera dudas sobre el ritmo de recuperación económica global. Los operadores miran a Asia, donde se concentran los mayores casos de resurgimiento de contagios de COVID-19. Destaca Tokio, que sufre su mayor repunte desde enero con más de mil casos diarios y se encuentra en estado de emergencia a tan solo unos días del inicio de los Juegos Olímpicos. Otros países y regiones como EUA, Europa y Reino Unido también están experimentando aumentos considerables de casos de contagios. También es noticia que la OPEP+ haya alcanzado por fin un acuerdo para aumentar la producción de petróleo tras dos turbulentas semanas de negociaciones. Esta semana, el foco de atención de los inversionistas estará en la reunión del Banco Central Europeo (BCE) (jueves 22 de julio) y los reportes de algunas de las grandes empresas tecnológicas en EUA. Por último, a finales de la semana anterior surgió la noticia de que Estados Unidos discrepa con México y Canadá sobre las reglas de origen relativas al envío de automóviles entre los países en el marco del TLCAN. El tema es tan relevante que funcionarios mexicanos viajarán a Washington para evitar que trascienda y se convierta en una traba a los flujos comerciales trilaterales. Por el resto del día, el tipo de cambio podría fluctuar entre los \$19.95 y \$20.10 spot (el euro entre \$1.174 y \$1.180).
- Por su parte, las principales bolsas en el mundo operan con caídas, en sesión marcada por el rápido avance de contagios de COVID-19 y la publicación de reportes corporativos correspondientes al segundo trimestre del año.
- La resiliencia de la pandemia por coronavirus sigue siendo un importante problema para la economía mundial. Los casos están aumentando en Asia: la cifra diaria de casos de Indonesia superó la de India; Singapur alcanzó un máximo de 11 meses; Tailandia reportó el número más alto de contagios desde que comenzó la pandemia y; Tokio, donde se inaugurarán los Juegos Olímpicos este viernes, se confirmaron los primeros casos entre los atletas de la Villa Olímpica. En Europa, el Reino Unido levanta hoy las restricciones por el coronavirus mientras la cifra de casos en el país registra el mayor aumento en el mundo y el primer ministro, Boris Johnson, se aísla tras estar en contacto cercano con el secretario de Salud de la nación, que dio positivo. Los casos en Estados Unidos aumentaron más de 60% la semana pasada y, si bien las hospitalizaciones siguen siendo una fracción del máximo alcanzado, también se están elevando rápidamente.
- Por otro lado, el precio internacional del petróleo (WTI) retrocede más de 3.50%, a niveles por debajo de los \$70 dólares por barril, después de que la OPEP+ haya alcanzado por fin un acuerdo sobre la producción este domingo tras dos turbulentas semanas de negociaciones. Los grandes productores han pactado un aumento coordinado de la oferta de crudo a partir de agosto. La producción global se incrementará en 400 mil barriles diarios mensualmente a partir de ese momento hasta llegar a 2 millones de barriles diarios en diciembre. Los 23 países miembros de OPEP+ acordaron además de forma unánime extender hasta finales de 2022 el acuerdo base del recorte de producción, para eliminarlo de forma gradual el año que viene.
- Por su parte, Estados Unidos discrepa con México y Canadá sobre las reglas relativas al envío de automóviles entre los países. Fabricantes automotrices y han indicado a la Administración Biden que hay diferencias en la forma de calcular el porcentaje de un vehículo que proviene colectivamente de los tres países bajo el acuerdo trilateral. Estos productores insisten en una forma más estricta de lo que México y Canadá creen haber acordado para el recuento del origen de ciertas partes fundamentales como motores, transmisiones y sistemas de dirección. Eso dificulta que las plantas en México y Canadá cumplan con el nuevo umbral del 75% de contenido regional, superior al 62.5% del TLCAN, para poder comerciar bajo un formato libre de impuesto.
- Por último, en México, de acuerdo al Indicador Oportuno de la Actividad Económica, un estimado del IGAE, la economía habría crecido 14.7% en junio a tasa anual desestacionalizada (0.3% a tasa mensual). Así, la expansión de la economía mexicana durante el segundo trimestre del año estaría cercana al 20%.

Calendario de Indicadores Económicos (del 19 al 23 de julio de 2021)

Fecha	Hora	País/ Zona	Indicador	Periodo	Información Reportada	Estimación Consenso Bloomberg	Dato Anterior
19-jul	18:30	Japón	Inflación (Var % anual)	Jun		0.20	-0.10
20-jul	07:30	EUA	Permisos de construcción (miles)	Jun		1693	1681
20-jul	07:30	EUA	Inicios de construcción de casas (miles)	Jun		1590	1572
21-jul	09:30	EUA	Cambio en Inventarios de petróleo (millones de barriles)	16-jul			-7.90
22-jul	06:00	Mex	Inflación (Var % quincenal)	15-jul			0.20
22-jul	06:00	Mex	Inflación (Var % quincenal, anual)	15-jul			5.74
22-jul	06:45	Euro	Decisión de Política Monetaria, Tasa de Interés BCE (%)	Jul		0.00	0.00
22-jul	07:30	EUA	Índice de Actividad Nacional, Chicago FED	Jun			0.29
22-jul	07:30	EUA	Solicitudes iniciales de subsidio por desempleo (miles)	17-jul			360
22-jul	09:00	EUA	Indicador Adelantado (Leading Indicators, %)	Jun		0.90	1.30
22-jul	09:00	EUA	Ventas de casas usadas (millones)	Jun		5.93	5.80
22-jul	09:00	Euro	Confianza del Consumidor (anual)	Jul		-3.00	-3.30
23-jul	03:00	Euro	PMI Manufacturero (puntos, prelim.)	Jul		62.10	63.40
23-jul	03:00	Euro	PMI Servicios (puntos, prelim.)	Jul		60.00	58.30
23-jul	03:00	Euro	PMI Compuesto (puntos, prelim.)	Jul		60.20	59.50
23-jul	06:00	Mex	Ventas al menudeo (Var % anual)	May			30.10

Nota: Las cifras económicas de EUA son desestacionalizadas.  
En gris (sombreado) aparecen los indicadores que podrían tener mayor impacto sobre los mercados financieros

## MERCADO DE DIVISAS

	Cierre	Variación %				Cierre 2020
		Diaria	1 Mes	En el año	En 12 meses	
<b>Pesos por divisa</b>						
Dólar Fix	19.90	-0.5	0.0	-0.2	-12.0	19.95
Dólar Spot EUA	19.88	-0.3	-2.6	0.0	-11.3	19.90
Euro Spot	23.45	-0.3	-4.1	-3.2	-8.0	24.24
Libra Spot	27.36	-0.7	-4.1	0.7	-2.7	27.17
Dólar Canadiense Spot	15.76	-0.4	-5.2	1.0	-4.6	15.60
Yen Spot	0.18	-0.5	-2.0	-6.2	-13.6	0.19
Franco Suizo Spot	21.61	-0.5	-3.7	-3.7	-8.8	22.44
<b>Dólar por Euro</b>						
	1.1805	-0.1	-1.6	-3.3	3.7	1.2213
<b>Yen por dólar</b>						
	110.08	0.2	-0.6	6.6	2.6	103.24
<b>Forwards tipo de cambio</b>						
	<b>1 m.</b>	<b>3 m.</b>	<b>6 m.</b>	<b>12 m.</b>		
pesos/usd	19.95	20.10	20.34	20.90		

Nota: Signo (+) = depreciación de la moneda. Signo (-) = apreciación de la moneda.

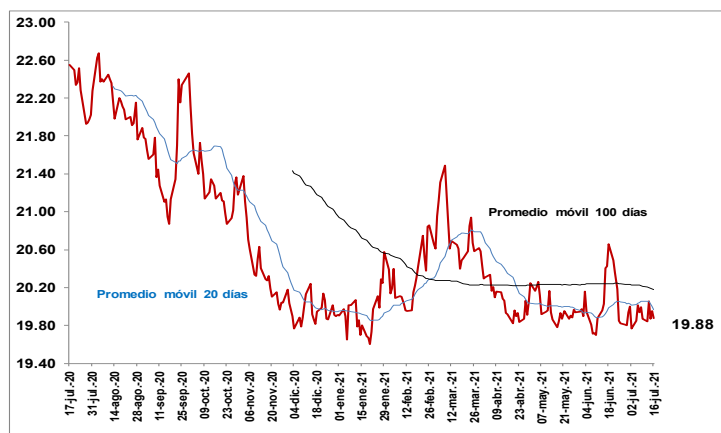
Spot: operaciones al mayoreo a la venta. Fuente: Reuters

## Evolución de monedas vs. dólar estadounidense

	Var % diaria	Var % en el año
Dólar australiano	-0.34	-3.80
Euro	-0.06	-3.34
Rand sudafricano	-1.18	-2.06
Real brasileño	0.09	-1.52
Yuan chino	0.33	-0.71
Nuevo dólar taiwanés	0.27	-0.37
Peso mexicano	-0.30	0.02
Rublo ruso	-0.30	0.27
Libra esterlina	-0.40	0.72
Rupia hindú	0.09	2.15
Rupia indonesia	0.10	3.24
Zloty polaco	0.09	4.09
Won coreano	-0.01	5.26
Yen japonés	0.20	6.63
Peso chileno	0.15	6.75
Peso colombiano	0.04	11.69
Peso argentino	0.03	14.43

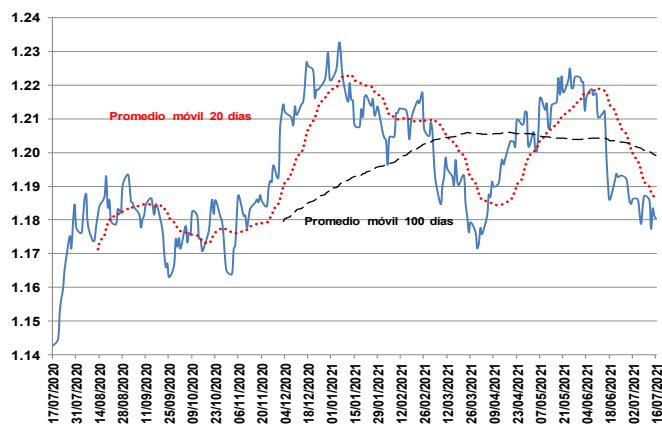
Monedas ordenadas por rendimiento acumulado en el año.

Tipo de Cambio Spot en un año (pesos por dólar)



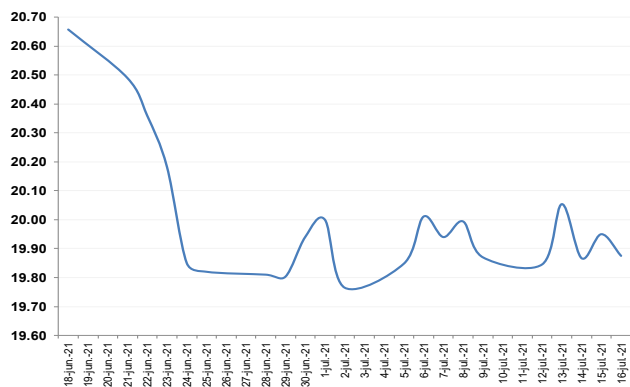
Fuente Reuters

Tipo de Cambio Spot en un año (dólares por euro)



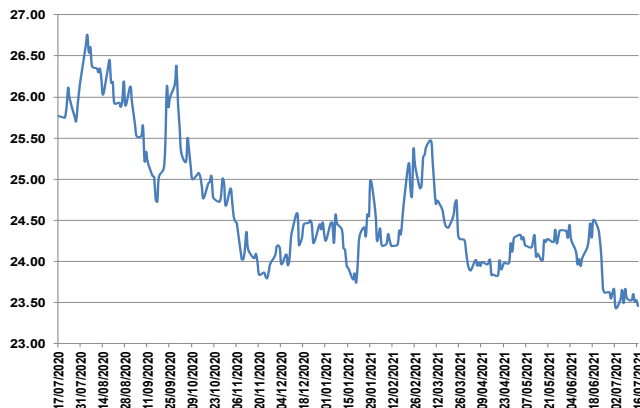
Fuente Reuters

Pesos por dólar en un mes



Fuente Reuters

Pesos por euro en un año



Fuente Reuters

1/ Con información al cierre del viernes 16 de julio de 2021

### TASAS DE INTERÉS NACIONALES (%)

	Tasa actual	Tasa anterior	Prom. 2021	2020	
				prom.	cierre
<b>Tasas Nacionales</b>					
Tasa Objetivo Banxico	4.250	4.250	4.086	5.46	4.25
Fondeo Bancario*	4.250	4.270	4.113	5.52	4.40
Cetes 28 días	4.470	4.460	4.159	5.35	4.27
Cetes 91 días	4.650	4.650	4.208	5.33	4.33
Cetes 182 días	5.060	5.110	4.384	5.27	4.29
Cetes 364 días	5.520	5.530	4.655	5.26	4.28
TIIE 28	4.522	4.523	4.352	5.72	4.48
TIIE 91	4.575	4.573	4.335	5.66	4.46
<b>Bonos de tasa fija</b>					
3 años	5.66	5.65	4.78	5.30	4.40
5 años	6.18	6.18	5.30	5.46	4.55
10 años	6.94	6.90	6.34	6.18	5.30
20 años	7.45	7.41	7.12	6.96	6.29
30 años	7.55	7.52	7.34	7.17	6.59
UDIS (pesos)	-	-	-	6.28	6.40
Udibonos 30 años	3.26	3.26	3.28	3.28	3.26
UMS 2029 (dolares)	-	-	-	3.76	3.25

### RIESGO PAÍS (medido por spread de CDS\* soberano, puntos base)

	Valor actual	Valor Previo	Minimo en 12 meses	Maximo en 12 meses	2020	
					Cierre	Prom.
Colombia	115	115	84	163	93	141
México	93	93	80	162	84	142
Brasil	190	190	142	252	147	208
Francia	13	13	13	17	16	16
Italia	77	77	77	137	114	147
España	28	28	28	54	51	63
Irlanda	20	20	20	20	20	32
Portugal	42	42	42	50	42	79

\*Credit Default Sw ap de deuda soberana a 5 años. Fuente: Reuters

### TASAS DE INTERÉS EN EU (%)

	Tasa actual	Tasa anterior	Prom. 2021	2020	
				prom.	cierre
Fondos Federales E.U.	0.25	0.25	0.25	0.55	0.25
T-Bill 3 meses	0.05	0.05	0.04	0.37	0.08
5 años	0.78	0.78	0.73	0.53	0.36
10 años	1.30	1.30	1.44	0.88	0.91
30 años	1.93	1.92	2.15	1.55	1.64
Libor 3 meses	0.09	0.09	0.11	0.52	0.14
Libor 12 meses	0.24	0.24	0.28	0.66	0.24
Tasa PRIME	3.25	3.25	4.45	4.45	3.25

### BONOS GUBERNAMENTALES, mercado secundario (%)

	Tasa actual	Tasa anterior	Prom. 2021	2020	
				prom.	cierre
MBONO Jun-2022	5.50	5.46	4.61	5.19	4.27
MBONO Dic-2024	6.24	6.22	5.35	5.54	4.58
MBONO Jun-2027	6.68	6.68	5.88	5.95	5.01
MBONO May-2031	6.94	6.90	6.43	6.38	5.56
MBONO Nov-2038	7.45	7.41	7.12	6.96	6.29

### MERCADO DE BONOS A 10 AÑOS (%)

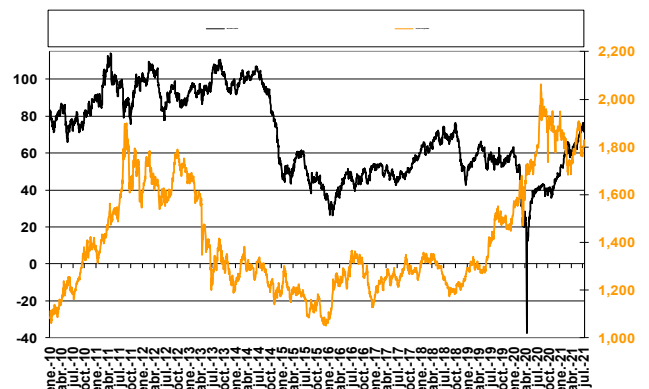
	Actual	Previo	Cierre 2020		Actual	Previo	Cierre 2020
Zona Euro	-0.35	-0.33	-0.58	Chile	6.57	6.60	4.78
Japon	-0.04	-0.04	0.01	Brasil	8.92	9.03	6.52
Reino Unido	0.63	0.67	0.20	Portugal	0.28	0.29	0.06
Italia	0.71	0.73	0.52	Grecia	0.68	0.69	0.63
España	0.364	0.311	0.06	China	2.95	2.96	3.20

Fuente: Reuters y ABM. Mercado Secundario

## 3. Commodities

	Variación %		Precio actual	Prom. 2021	2020	
	Diaria	Acum en 2021			Prom.	Cierre
<b>Índice General de Commodities*</b>	0.3	21.0	94.43	87.4	69.9	78
WTI (usd/barril)	0.2	48.0	71.81	63.0	39.7	48.5
Mezcla Mexicana (usd/barril)	0.0	43.6	67.74	60.5	35.8	47.2
Oro (usd/onza troy)	(1.0)	(4.5)	1,810.89	1,803	1,770	1,896.5
Plata (usd/onza troy)	(2.5)	(2.6)	25.66	26.3	20.5	26.4
Cobre (usd/kg)	0.0	22.8	4.32	4.1	2.8	3.5
<b>Índice Agrícola</b>	0.9	13.8	1,803.8	1,717.5	1,299.5	1,585
Maiz (usd/bushel)	(1.5)	14.9	5.56	6.0	3.6	4.8

\*Índice compuesto por precios de 26 commodities de energéticos, metales y agropecuarios. Fuente: Reuters, USDA, UBS Investment Bank.



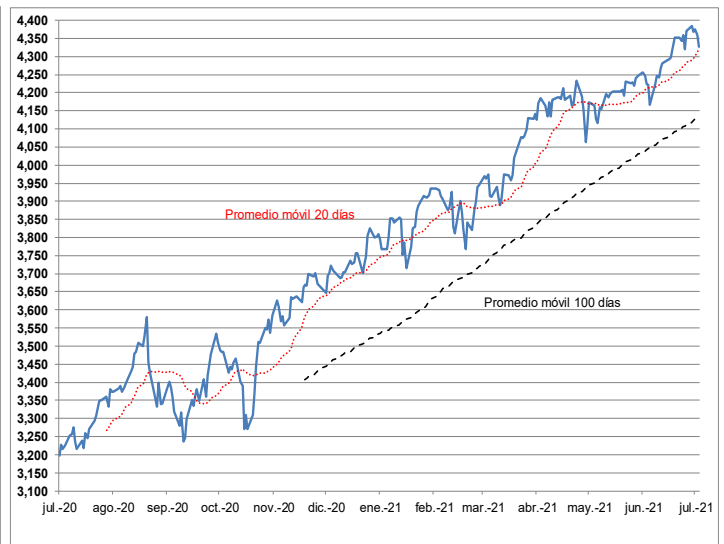
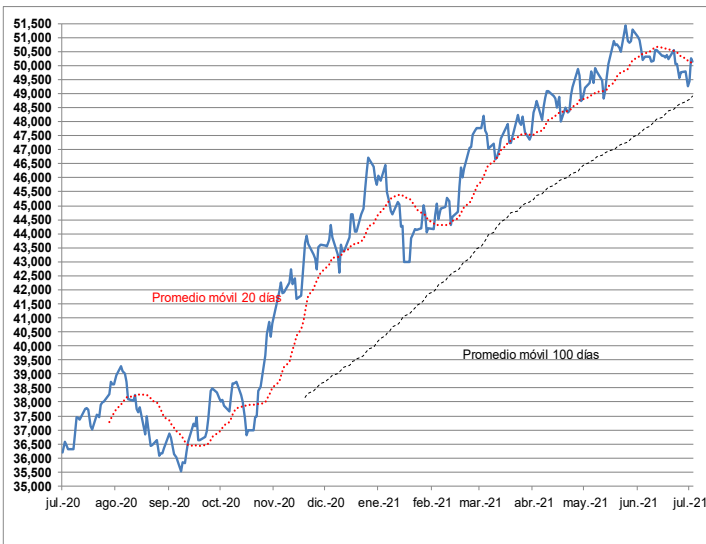
## MERCADOS ACCIONARIOS

	Índice (Unidades)	Variación %:				RSI del Precio* (9 días)	Precio / Utilidade s	Precio / Valor en Libros	Mcap USD
		diaria	1 Mes	En el año	En 12 meses				
IPyC (Mex)	50,148.13	-0.25	-0.85	13.80	37.52	50.85	16.59	2.47	310,015.36
Dow Jones (EU)	34,687.85	-0.86	1.92	13.33	29.75	57.42	21.49	4.69	11,007,419.78
S&P 500 (EU)	4,327.16	-0.75	2.45	15.20	34.57	52.41	27.93	4.39	39,096,887.90
Bovespa (Brasil)	125,960.26	-1.18	-2.55	6.06	25.27	57.56	13.68	2.34	831,031.83
Dax (Alemania)	15,540.31	-0.57	-1.08	13.21	20.70	45.03	17.60	1.75	2,808,400.93
FTSE 100 (Reino Unido)	7,008.09	-0.06	-2.46	8.48	12.12	32.44	19.08	1.81	1,655,911.78
CAC40 (Francia)	6,460.08	-0.51	-2.89	16.37	27.03	38.64	27.50	1.94	2,546,785.36
Nikkei 225 (Japón)	3,539.30	-0.71	0.60	1.91	10.26	51.25	12.45	1.30	6,474,342.44
SSE Composite (China)	28,003.08	-0.98	-4.40	2.73	22.98	36.72			

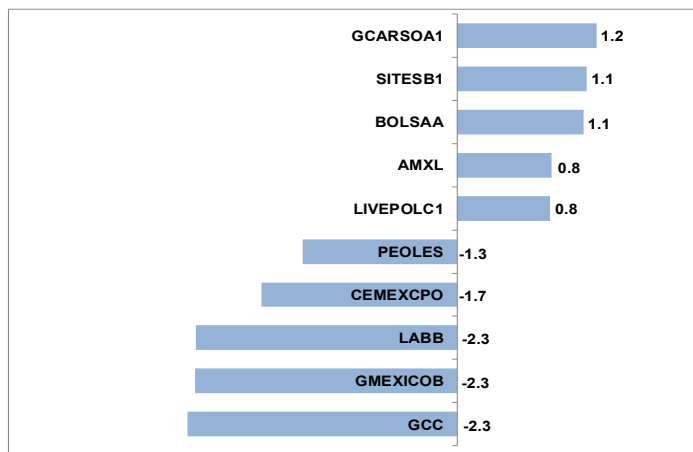
Fuente: Reuters. \*Índice de Fortaleza Relativa (Relative Strength Index) que oscila en una escala entre 0 y 100.  
Una lectura entre 70 y 80 alerta sobre una condición de sobrecompra que implicaría que se aproxima a una corrección a la baja.  
Lecturas entre 30 y 20 se consideran condiciones de sobreventa y alertan de una inminente corrección al alza.

IPyC (Unidades)

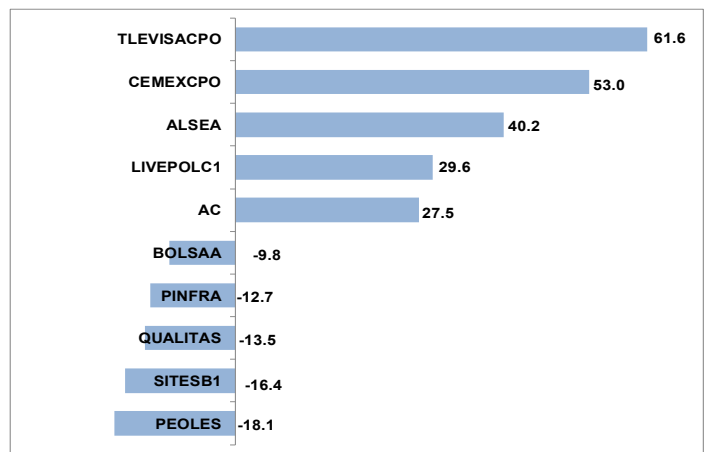
S&P's 500 (Unidades)



Acciones con principales ganancias y pérdidas en el día



Acciones con principales ganancias y pérdidas en el año



## INFLACIÓN EN JUNIO DE 2021 (Var. %)

	Mensual	Acum.	Anual	Anual (May '21)		Mensual	Acum.	Anual	Anual (May '21)
INPC	0.53	3.43	5.88	5.89					
Subyacente	0.57	2.79	4.58	4.37	No Subyacente	0.42	5.41	10.00	10.76
Mercancías	0.65	3.43	5.81	5.76	Agropecuarios	0.05	6.29	6.95	4.67
Servicios	0.48	2.07	3.22	2.84	Energét Y Tarif. Gob.	0.71	4.75	12.45	15.97

Fuente: INEGI.

## PRODUCTO INTERNO BRUTO (var. % real anual)

Por actividades	I-21					Por componentes	IV-20 III-20 II-20				
	I-21	IV-20	III-20	2020	2019		IV-20	III-20	II-20	Ene-dic 2020	2019
<b>PIB</b>	<b>-3.6</b>	<b>-4.5</b>	<b>-8.7</b>	<b>-8.3</b>	<b>-0.2</b>	<b>Consumo Privado</b>	<b>-7.2</b>	<b>-12.7</b>	<b>-21.0</b>	<b>-10.4</b>	2.4
Primarias	2.8	1.3	3.3	-0.5	-0.3	Gesto Gubernamental	1.6	2.5	2.1	2.3	2.8
Secundarias	-2.7	-3.3	-8.7	-9.9	-1.8	Inversión Privada	-12.7	-18.0	-33.7	-18.2	1.0
Terciarias	-4.0	-5.0	-8.9	-7.7	0.6	Exportaciones	3.7	-2.7	-30.5	-7.3	5.9
						Importaciones	-7.2	-18.5	-29.7	-7.3	5.9

Fuente: INEGI. Base 2013

## ACTIVIDAD ECONÓMICA Y EMPLEO (mensuales)

	Variación % real anual				Creación/pérdida neta de empleos				
	abr.-21	mar.-21	ene-abr 2021	2020	may.-21	abr.-21	ene-may 2021	2020	
IGAE	21.4	0.5	2.6	-8.2	Total de Trabajadores (miles)**	38.96	44.77	335712.00	-647.71
Actividades Primarias	-0.1	-0.5	2.1	2.7	Permanentes (miles)	52.22	51.19	240.82	-560.47
Actividad Industrial	35.7	1.5	5.4	-10.8	Eventuales Urbanos (miles)	25.68	12.73	116.54	-94.64
Ind. Manufactureras	50.2	5.6	9.6	-10.2	Tasa de desempleo	may-21	abr-21	2020	2019
Actividades Terciarias	17.0	0.0	1.3	-7.7		4.00%	4.70%	3.80%	2.91%
Ventas al menudeo	29.7	1.8	3.8	-9.6	**Trabajadores permanentes y Eventuales Urbanos aliados en el IMSS				

Fuente: INEGI. Desestacionalizados

## SECTOR EXTERNO

	Variación % anual					Variación % anual			
	abr.-21	mar.-21	ene-abr 2021	2020		abr.-21	mar.-21	ene-abr 2021	2020
<b>Exportaciones</b>	75.6	12.2	16.0	-9.3	<b>Importaciones</b>	48.4	31.4	16.3	-1.9
Petroleras	139.0	70.8	34.4	-32.6	Consumo	62.9	16.2	5.5	-3.1
No Petroleras	73.1	10.2	15.2	-8.0	Bienes Intermedios	49	18.6	18.6	-0.8
Manufactureras	79.4	9.9	15.6	-8.9	Bienes de Capital	26.8	31.1	11.3	-8.9
Automotriz	379.4	-5.2	22.1	-16.8	<b>Balanza Comercial (md)</b>	1,500.6	-3,003.6	-6.9	34,476.4

	Variación % anual			Saldo al fin del periodo (mmd)				
	2020*	2019	2018	2020	2019	2018	2017	
Ingresos por Remesas (var %)	11.4	7.0	11.2	Reservas Internacionales	195.67	180.7	174.5	172.8
Ingresos por Turismo Internacional (var %)	-55.8	9.1	5.6					
Inversión Extranjera Directa (mmd)	-9.9	33.7	34.8					

Fuente: INEGI y Banco de México

## EXPECTATIVAS ECONÓMICAS CIBanco

	2020	2021
PIB México (var. % real anual)	-8.30	5.00
Inflación (var. % anual)	3.15	4.80
Cetes 28 (cierre)	4.00	4.00
Tipo de Cambio (pesos por dólar, cierre)	19.90	20.70
PIB Estados Unidos (var. % real anual)	-3.50	6.50

Nota: Series desestacionalizadas

1/ Variación % trimestral, anualizada. 2/ Variación % mensual. 3/ Variación anual

4/ Michigan Consumer Confidence Sentiment

Fuente: Bureau of Economic Analysis. Bloomberg

## INDICADORES ECONÓMICOS DE ESTADOS UNIDOS

	1T. '21	4T. '20	3T. '20	2020
<b>PIB</b> <sup>1/</sup>	6.4	4.3	33.4	-3.5
	jun 21	may 21	dic 20	dic 19
Precios al consumidor <sup>2/</sup>	0.9	0.6	0.4	0.1
Precios al consumidor <sup>3/</sup>	5.4	4.9	1.4	2.3
Producción Industrial <sup>2/</sup>		0.8	1.0	-0.4
Producción Industrial <sup>3/</sup>		16.4	-3.4	-1.0
Tasa de desempleo	5.9	5.8	6.7	3.6
Empleo generado (miles)	850	583	-306	152
	may-21	abr-21	2020	2019
<b>Confianza del consumidor</b> <sup>4/</sup>	<b>82.9</b>	<b>88.3</b>	<b>80.7</b>	<b>99.3</b>

## Dirección de Análisis Económico y Bursátil

Paseo de las Palmas N° 215, Piso 2, Col. Lomas de Chapultepec, C.P. 11000, México D.F.

### Analistas Responsables:

James Salazar Salinas  
Subdirector de Análisis Económico  
[jasalazar@cibanco.com](mailto:jasalazar@cibanco.com)  
1103 1103 Ext. 5699

Jesús Antonio Díaz Garduño  
Analista Junior  
[jdiaz@cibanco.com](mailto:jdiaz@cibanco.com)  
1103 1103 Ext. 5609

Jorge Gordillo Arias  
Director de Análisis Económico y Bursátil  
[jgordillo@cibanco.com](mailto:jgordillo@cibanco.com)  
1103 1103 Ext. 5693

### Información Importante:

*El presente documento y correo electrónico es elaborado para todo tipo de cliente y sólo tiene propósitos informativos. Considera comentarios, declaraciones, información histórica y estimaciones económicas y financieras que reflejan sólo la opinión de la Dirección de Análisis Económico de CIBanco y CI Casa de Bolsa.*

*CIBanco y CI Casa de Bolsa no asumen compromiso alguno de comunicar cambios ni de actualizar el contenido del presente documento y correo electrónico. Además, su contenido no constituye una oferta, invitación o solicitud de compra o suscripción de valores o de otros instrumentos o de realización o cancelación de inversiones, ni pueden servir de base para ningún contrato, compromiso o decisión de ningún tipo. Los datos, opiniones, estimaciones, previsiones y recomendaciones contenidas en el mismo, tienen la finalidad de proporcionar a todos los clientes información general a la fecha de emisión del informe y están sujetas a cambio sin previo aviso. Ningún analista de la Dirección de Análisis Económico percibió una compensación de personas distintas a "CIBanco y CI Casa de Bolsa" o de alguna otra entidad o institución que forma parte del mismo Grupo Empresarial que "CIBanco y CI Casa de Bolsa".*