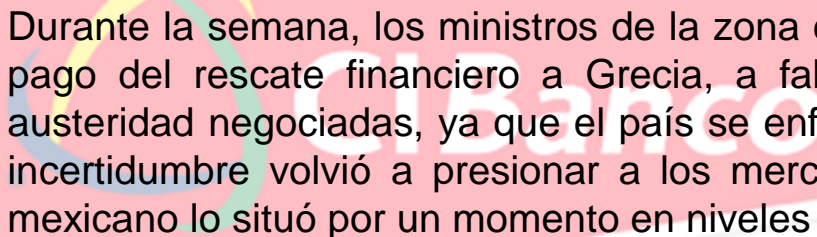




Indicadores Económicos de Coyuntura

**Dirección de Análisis Económico y
Administración Integral de Riesgos**

20 de febrero, 2012



Durante la semana, los ministros de la zona euro pospusieron su decisión de liberar los recursos de pago del rescate financiero a Grecia, a falta de garantías de cumplimiento en las medidas de austeridad negociadas, ya que el país se enfrenta a elecciones de gobierno a principios de abril. La incertidumbre volvió a presionar a los mercados financieros, que en el caso específico del peso mexicano lo situó por un momento en niveles muy cercanos a \$13.0.

Grecia necesita 136 mil millones (mme) de euros de rescate de los fondos de la Unión Europea y del Fondo Monetario Internacional, cantidad adicional a los 34 mme que quedaron del primer rescate. Esto es 6 mme más de lo acordado en octubre de 2011.

Los Ministros de Finanzas de la zona euro ahora esperan que el Banco Central Europeo contribuya al renunciar a algunos de los beneficios futuros de su tenencia de bonos griegos, lo que alcanzaría para cubrir los 6 mme faltantes, sin necesidad de aumentar el rescate.

Los mercados empiezan a descontar un acuerdo favorable hacia Grecia en la próxima reunión de ministros de finanzas de la zona euro (el lunes en Bruselas).

En EU, se mantuvieron favorables los datos económicos, sorprendiendo y mejorando las expectativas para el resto del año.

En México, se reportó el PIB del último trimestre de 2011, dando una clara señal de desaceleración, aunque en menor grado a lo esperado. El sector agrícola fue afectado por severas condiciones climáticas, mismas que podrían revertirse este año; el sector industrial mantuvo un crecimiento sólido, a pesar del menor dinamismo de la demanda global; el sector servicios sorprendió con un desempeño favorable todo el año, y muy probablemente continúe así este.

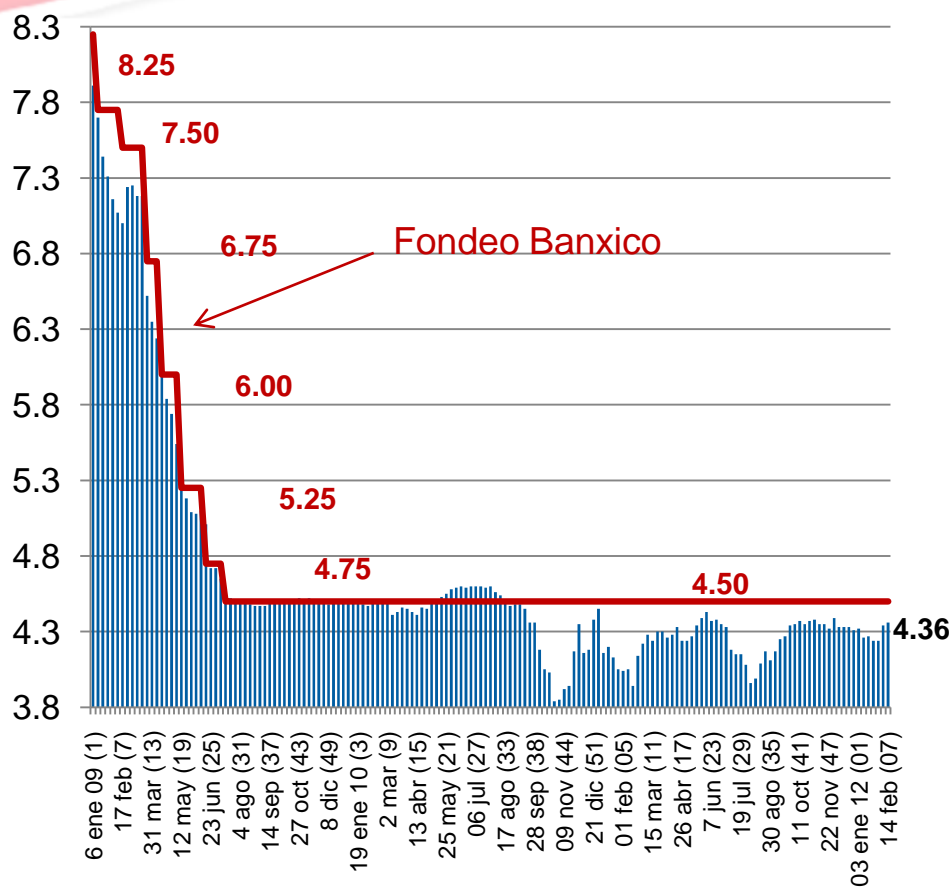
Por último, el Banco de México señaló que las recientes presiones inflacionarias serán temporales, lo que significa que no moverá la tasa de interés de referencia por varios meses más.

Sector Financiero de la Economía

La tasa de los Cetes a 28 días subió 2 puntos base, mientras que las tasas de largo plazo detuvieron alzas mayores y posiblemente empiecen a recuperarse en los próximos días



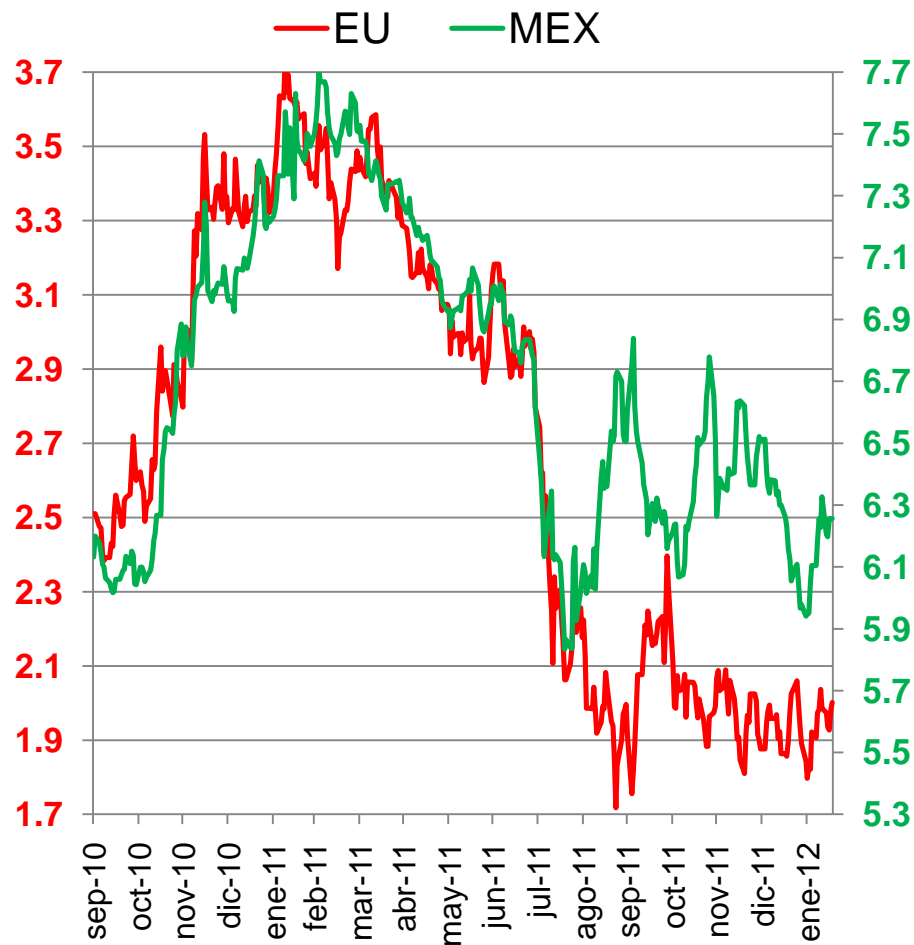
Cetes a 28 días
Resultados de las subastas semanales
 (Tasa de rendimiento %)



Subastas 2009 - 2012

Fuente: Bloomberg

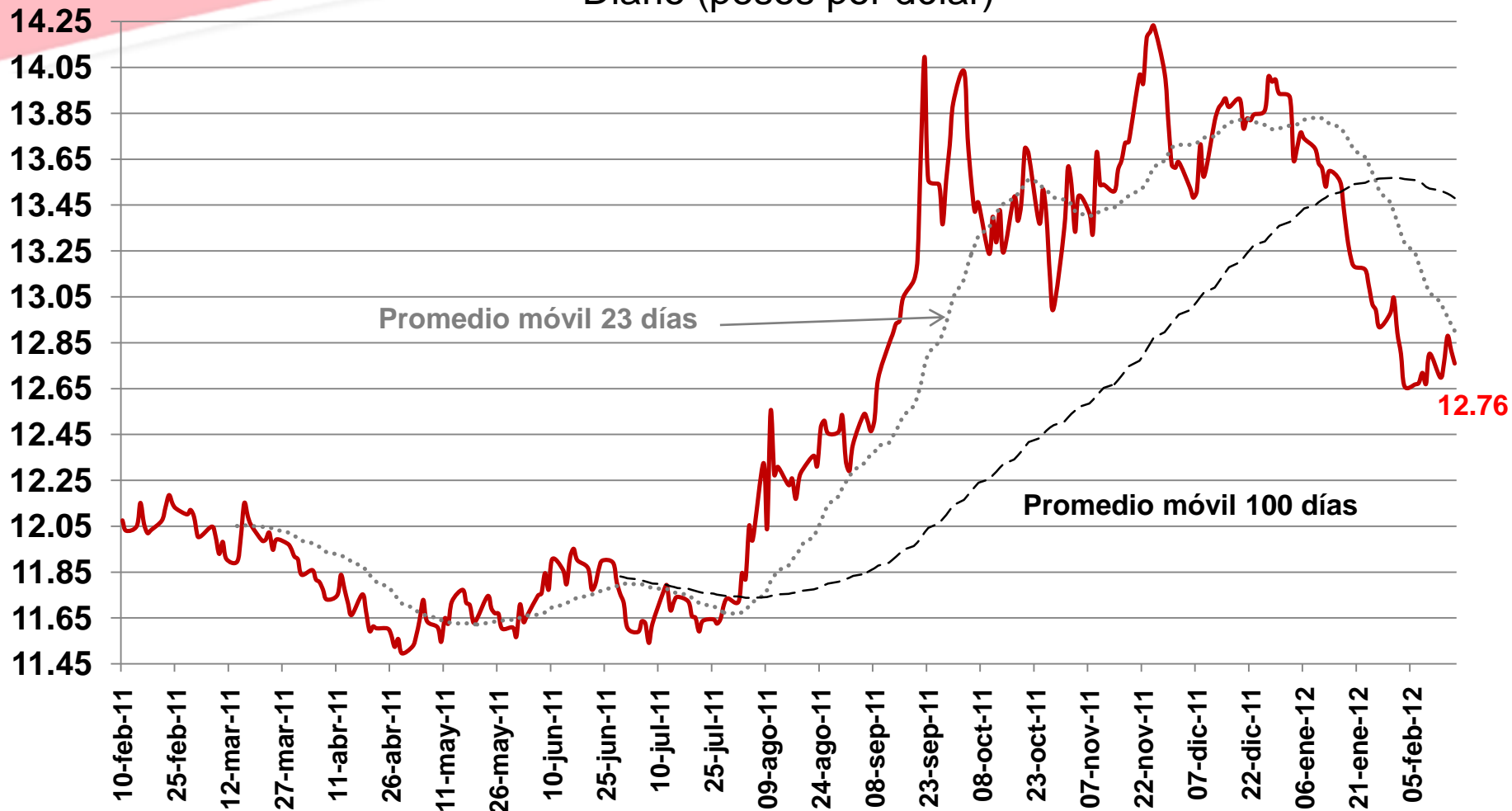
Bonos Gubernamentales a 10 años
 (Tasa de rendimiento %)



El peso mexicano operó volátil al aplazarse la decisión de liberación del pago de rescate a Grecia, aunque cerró la semana menos presionado, con una alta probabilidad de seguir fortaleciéndose



Tipo de Cambio Nominal spot Diario (pesos por dólar)



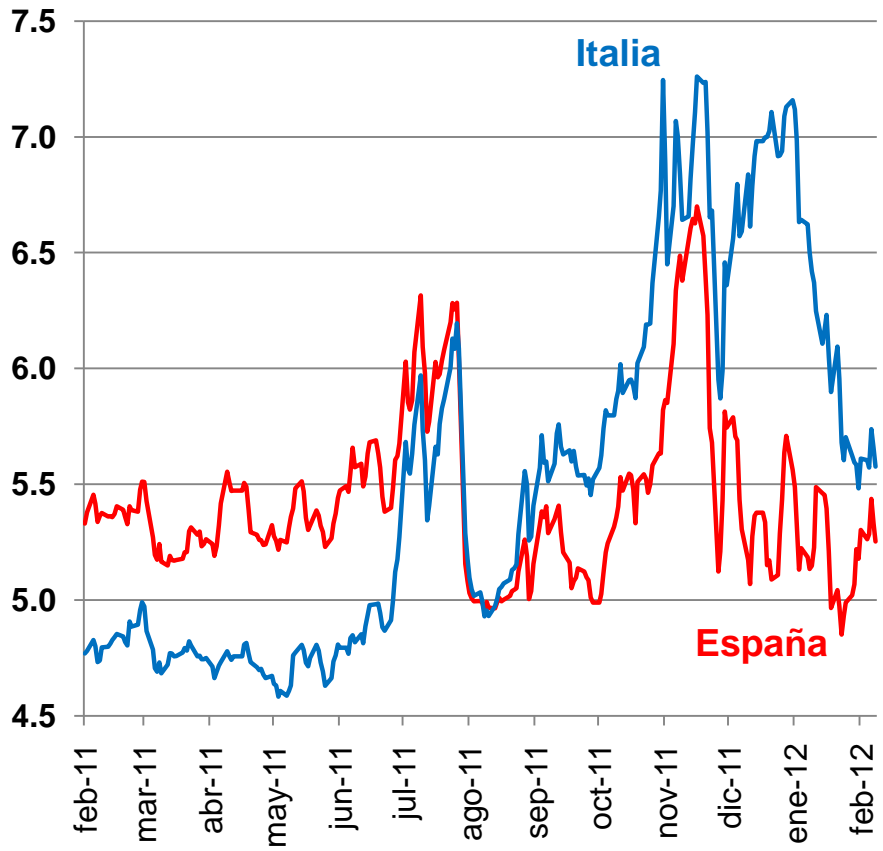
El euro se mantuvo sólido frente al dólar, por mejores datos económicos a lo esperado en la zona euro y por el optimismo que acuerdos en Grecia evitarán un escenario caótico de default a mediados de marzo



Evolución del euro en un año



Tasas de Interés de Bonos gubernamentales a 10 años (%)



*Credit Default Swaps. Fuente: Bloomberg

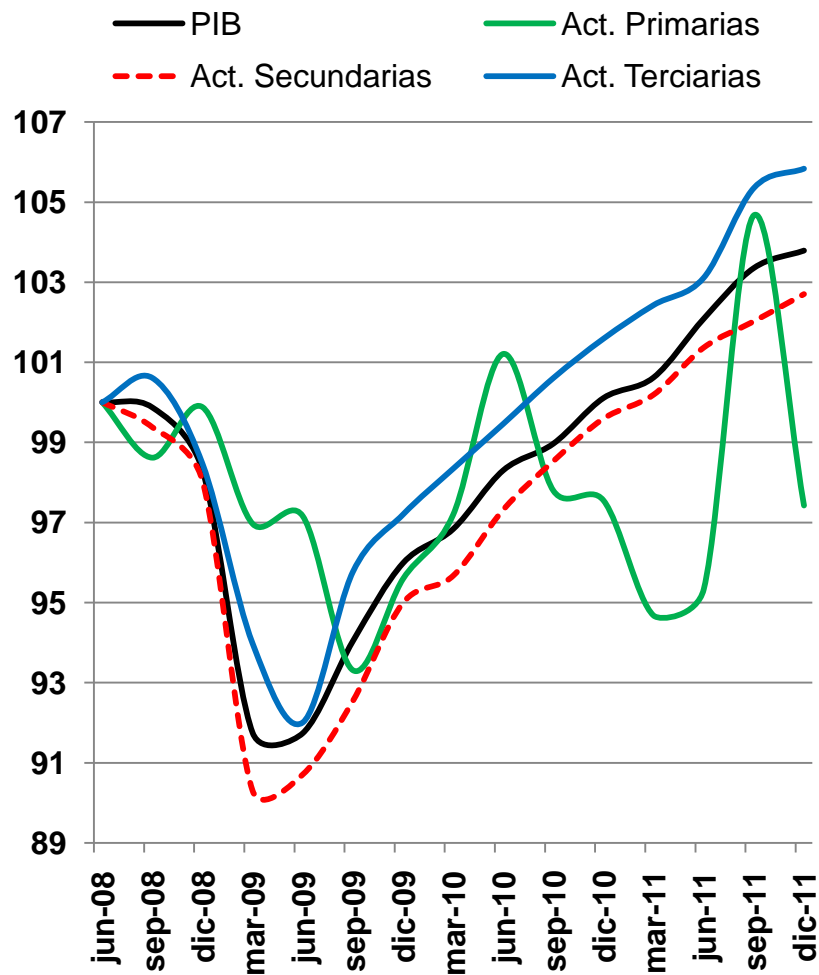
Sector Real de la Economía

En 2011, la economía creció 3.9% en términos reales. A pesar de registrarse una desaceleración importante en el cuarto trimestre por el deterioro de la economía global, ésta fue menor a la esperada

PIB Real por sectores

	Var % anual			Var % Trimestral*
	2010	2011	4° T '11	
PIB Total	5.5	3.9	3.7	0.4
Actividades Primarias	2.8	-0.6	-0.5	-6.9
Actividades Secundarias	6.1	3.8	3.2	0.7
<i>Minería</i>	1.1	-2.3	-1.0	
<i>Electricidad, Gas y Agua</i>	10.3	5.5	2.2	
<i>Construcción</i>	0.0	4.8	4.6	
<i>Industrias Manufactureras</i>	9.7	5.1	3.9	
<i>Automotriz</i>	39.6	16.9	10.2	
Actividades Terciarias	5.5	4.2	4.3	0.5
<i>Comercio</i>	13.7	7.6	5.6	
<i>Transporte, Correos y Almacenaje</i>	7.5	3.5	3.4	
<i>Servicios Financieros y de Seguros</i>	12.3	4.8	6.8	
<i>Hoteles y Restaurantes</i>	3.2	2.6	4.4	
<i>Actividades de Gobierno</i>	2.6	-0.8	2.6	

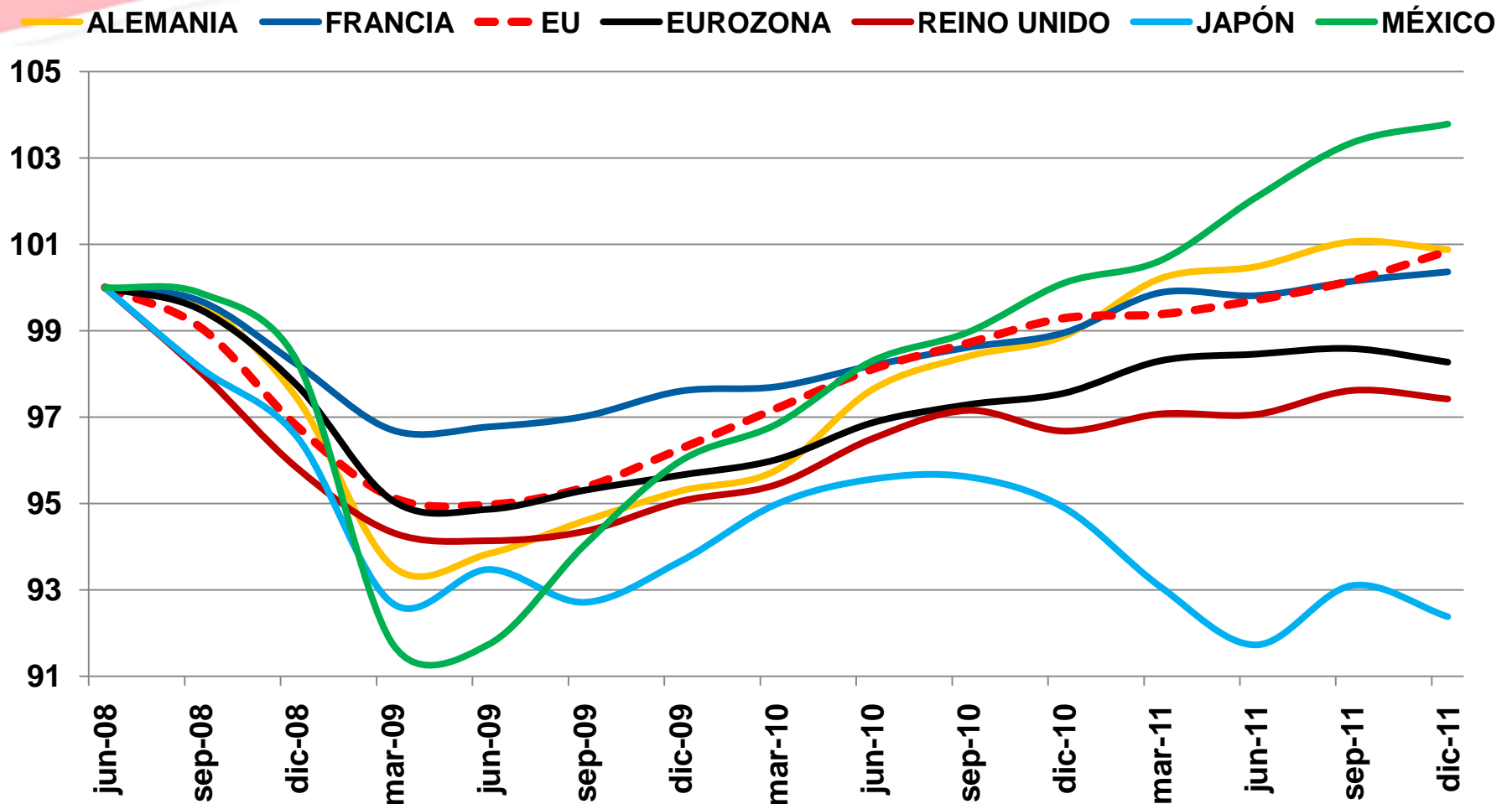
Índice ajustado por estacionalidad (2 Trim. 2008=100)



*Serie desestacionalizada. Fuente: INEGI.

En el 4 trimestre de 2011 varias economías avanzadas se contrajeron, afectadas por la crisis de deuda en Europa. En contraste, EU reanimó su dinámica que, de mantenerse, beneficiará a México en los próximos trimestres

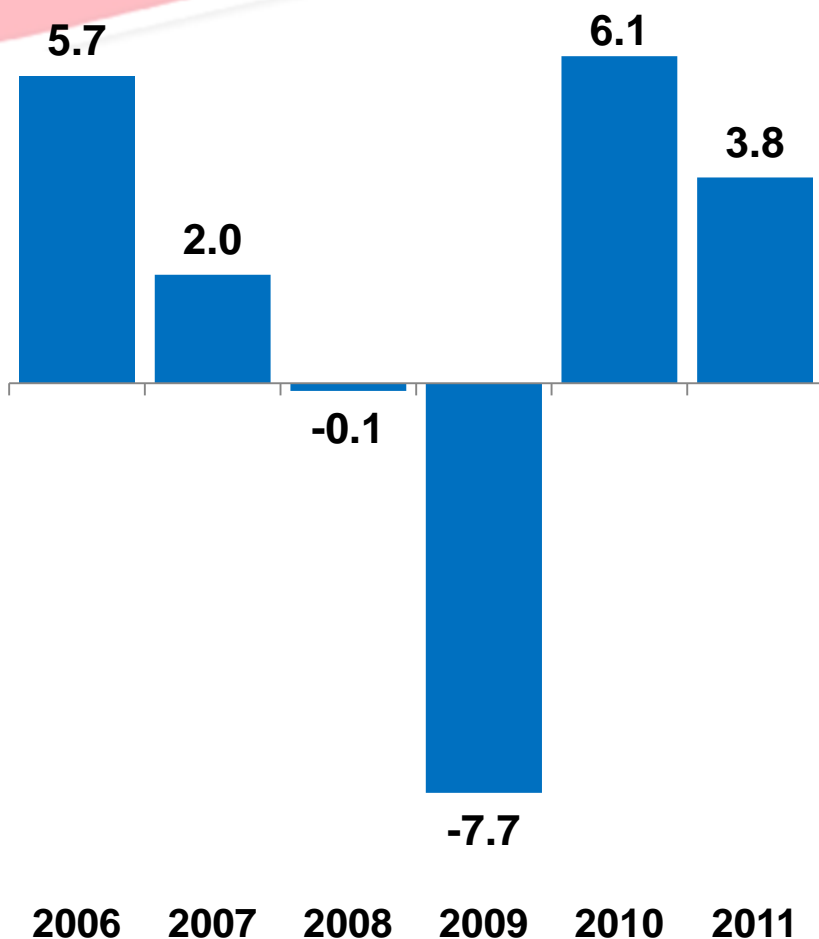
PIB en términos reales y en sus respectivas monedas
(Índice 2 trimestre de 2008 = 100)



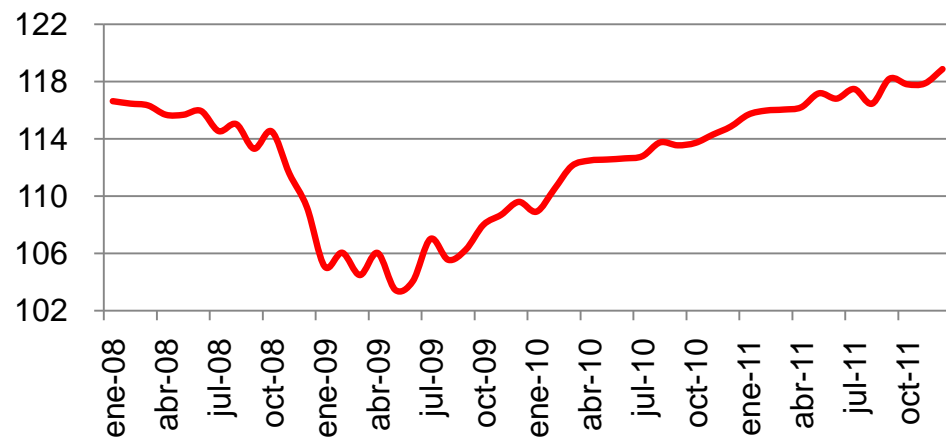
Durante diciembre pasado la producción industrial registró un crecimiento anual de 2.8%. Así, el crecimiento acumulado durante 2011 fue de 3.8%, como resultado de avances en 3 de sus 4 componentes

Actividad Industrial Total de México

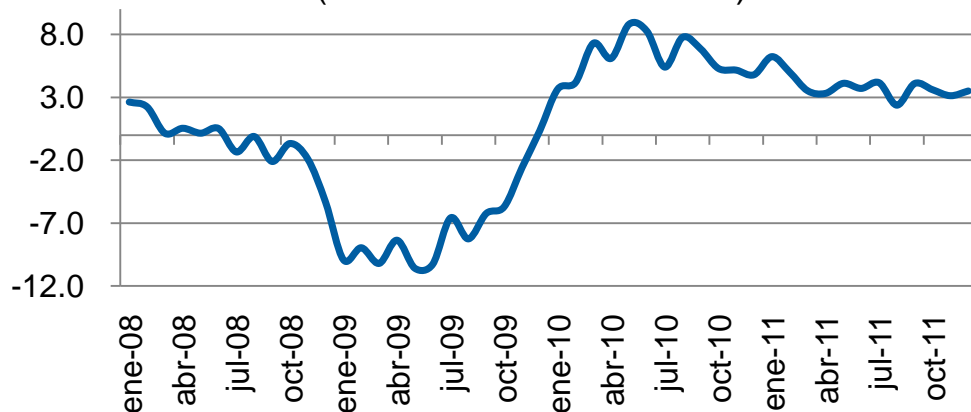
Variación % anual



Índice 2003=100
(serie desestacionalizada)



Variación % anual real
(serie desestacionalizada)



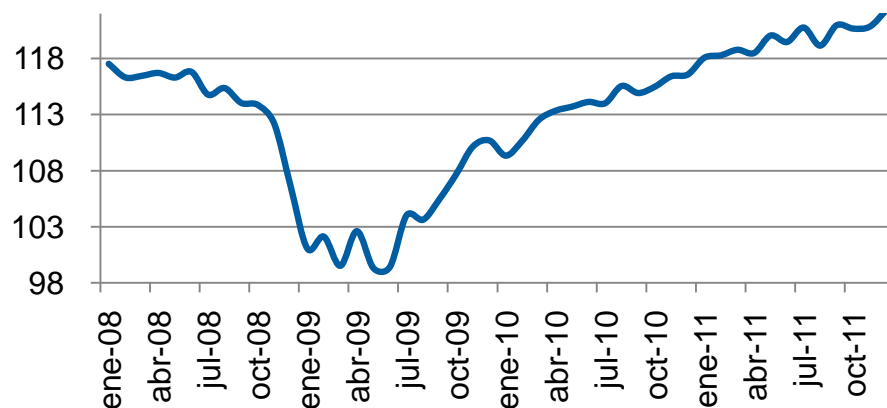
En 2011, la actividad industrial redujo su ritmo de crecimiento a la mitad, al igual que las Manufacturas. La Minería se contrajo, en tanto que la Construcción mostró una recuperación importante



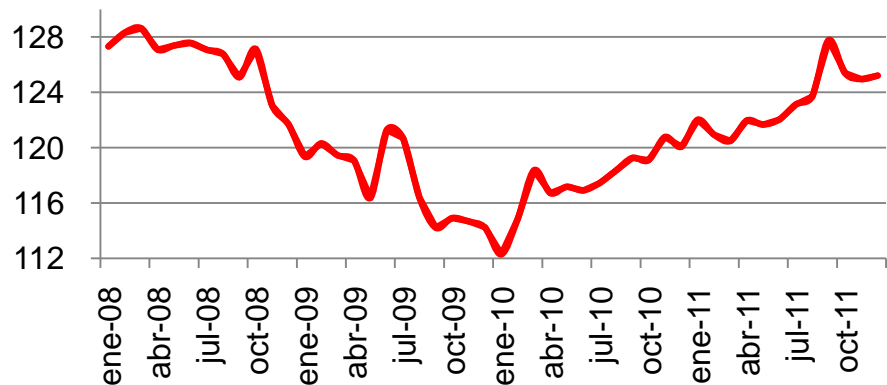
Componentes de la Actividad Industrial (Variación % anual real)

Concepto	Dic-11	2011	2010
Total	2.8	3.8	6.1
Industria Manufacturera	3.7	5.1	9.7
Electricidad, Agua y Gas	2.5	5.5	10.3
Minería	-1.3	-2.3	1.1
<i>Petrolera</i>	-3.2	-2.4	-0.3
<i>No Petrolera</i>	7.5	-1.9	7.7
Construcción	3.6	4.8	0.0

Manufacturas
(Índice 2003=100, serie desestacionalizada)



Construcción
(Índice 2003=100, serie desestacionalizada)



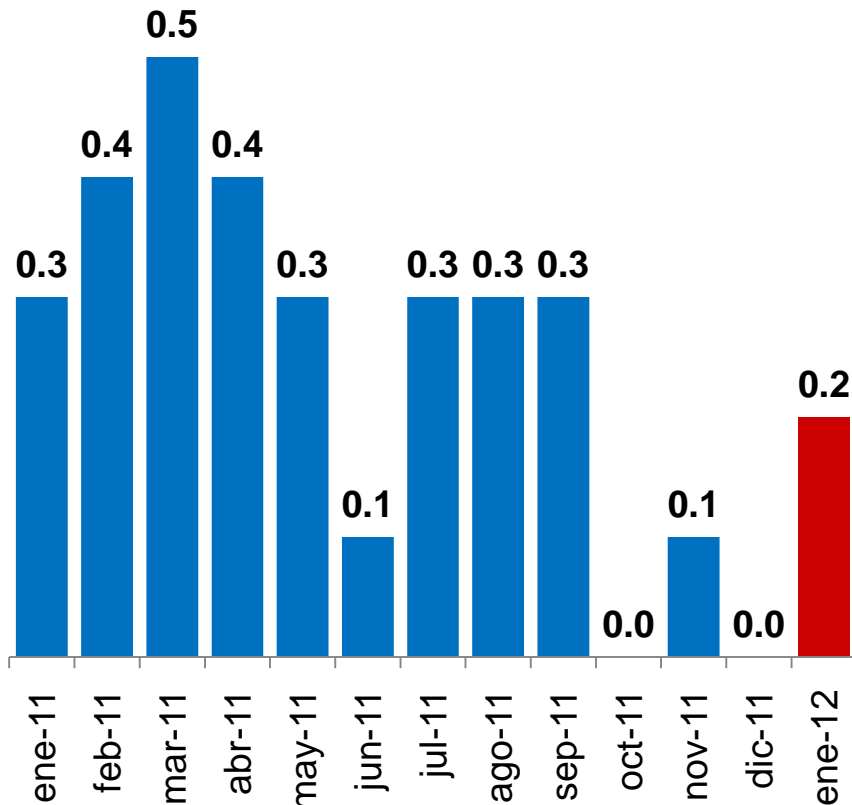
Economía de Estados Unidos

La inflación de EU subió en enero menos de lo esperado, aunque se aceleró por el repunte en gasolinas (0.9%). La inflación anual excluyendo energéticos y alimentos continúa subiendo, aunque todavía a niveles aceptables para la FED

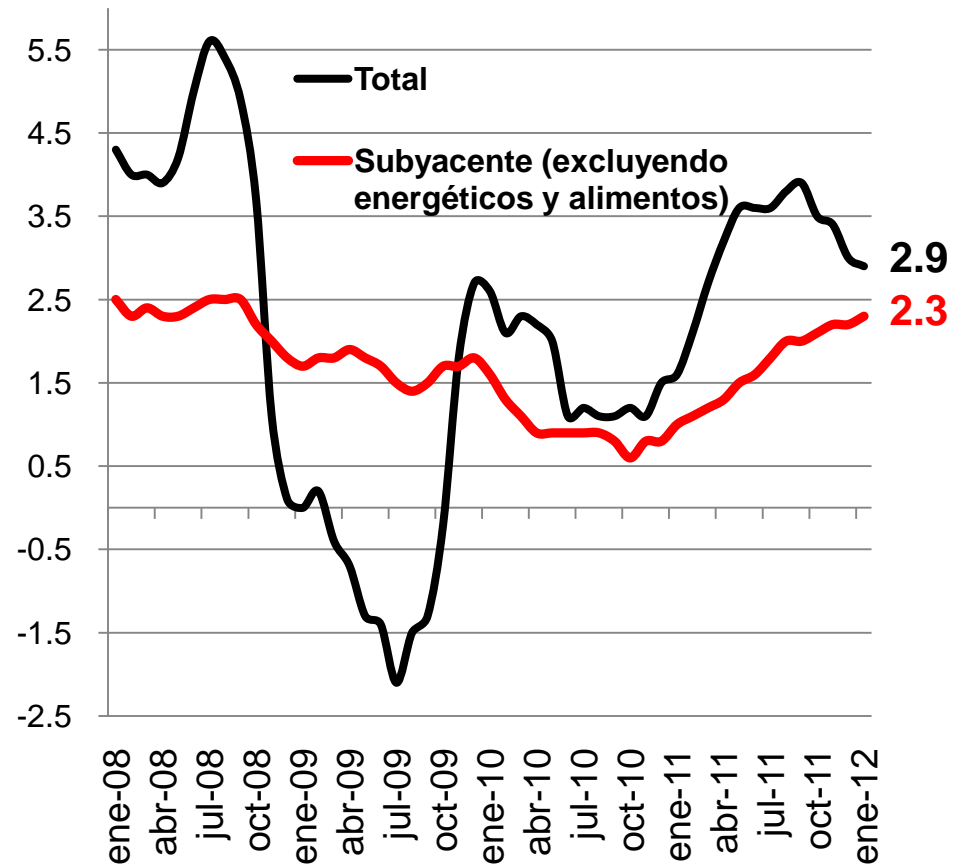


Precios al Consumidor en EU*

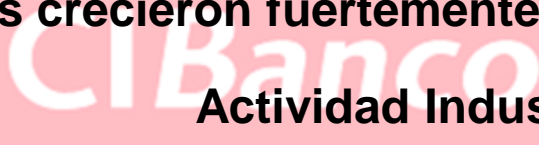
Inflación
Var. % anual (dic/dic)



Total y Subyacente
(Var. % anual)



La producción industrial en EU se estancó en enero como consecuencia de caídas en la Electricidad-gas-agua (-2.5%) y Minería (-1.8%). Sin embargo, las Manufacturas crecieron fuertemente por segundo mes consecutivo



Actividad Industrial en Estados Unidos*

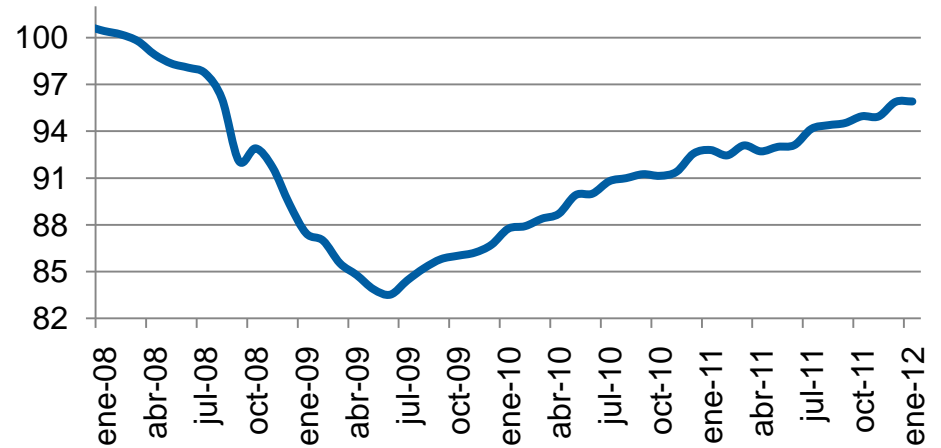
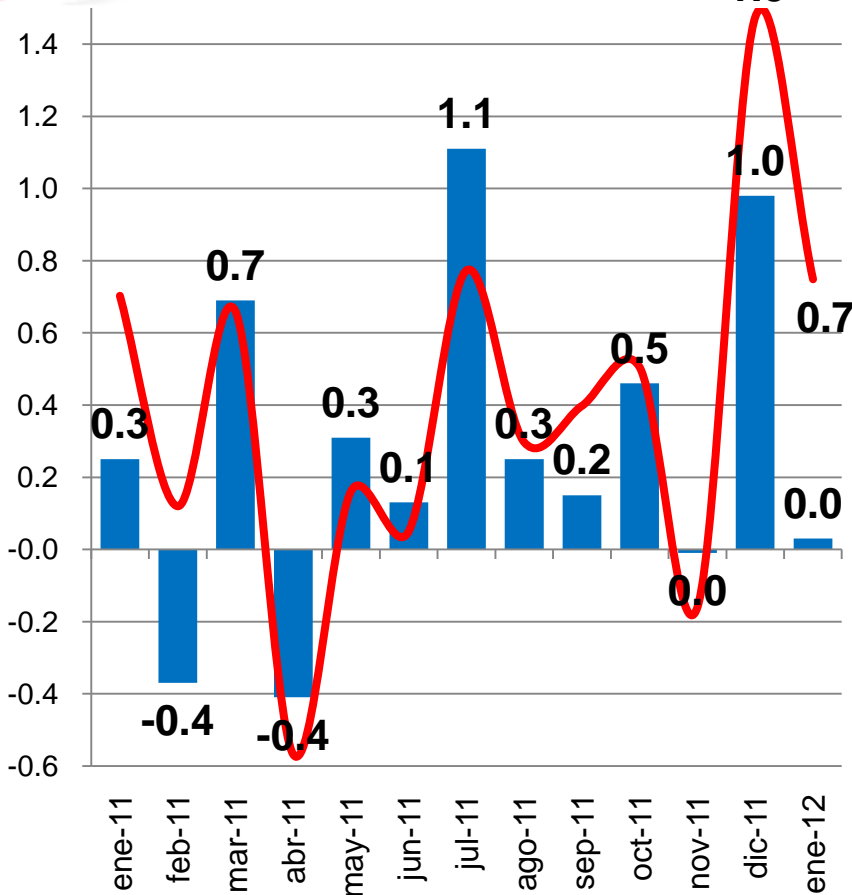
Variación % mensual

Índice (2002=100)

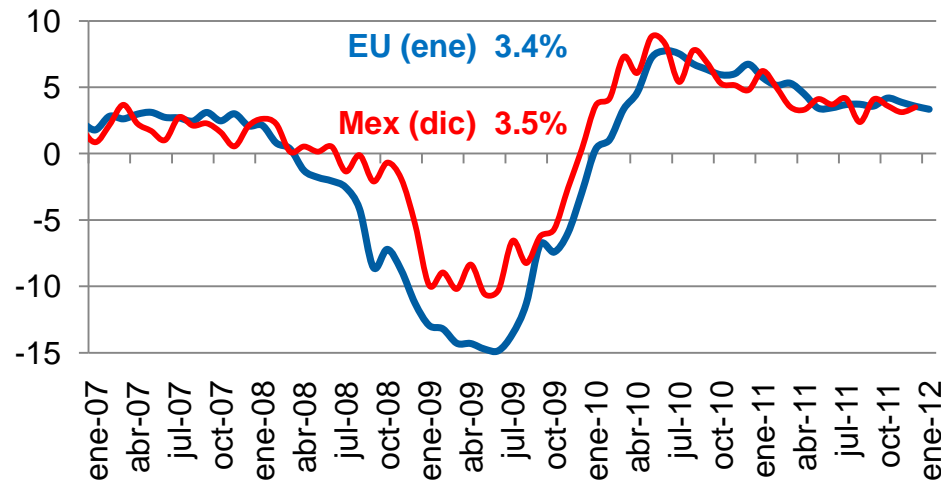
Producción Total

Manufacturas

1.5



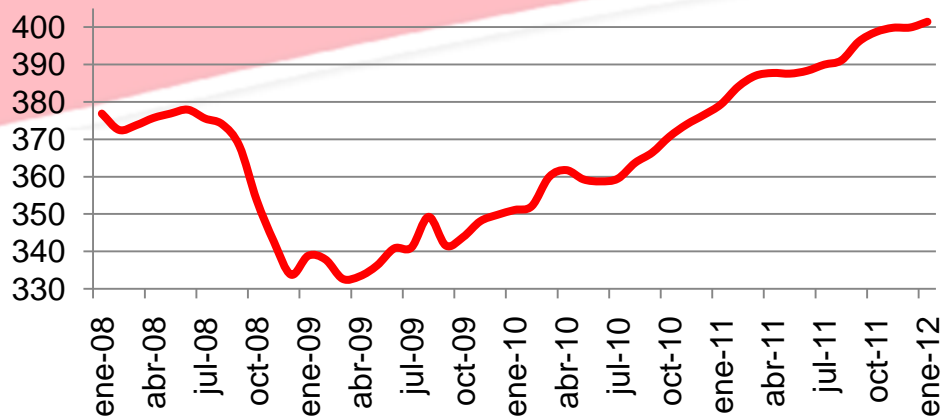
Variación % anual*



Las ventas al menudeo en los establecimientos comerciales de EU crecieron 0.4% en el primer mes del año tras haberse estancado el mes previo. El avance se vio limitado por una contracción de 1.1% en las ventas de autos

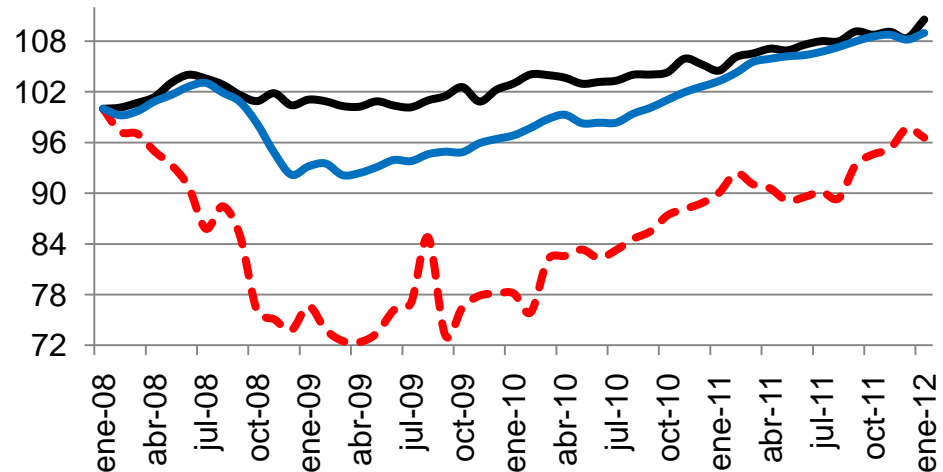
Ventas al menudeo en EU

(Índice general, serie desestacionalizada)



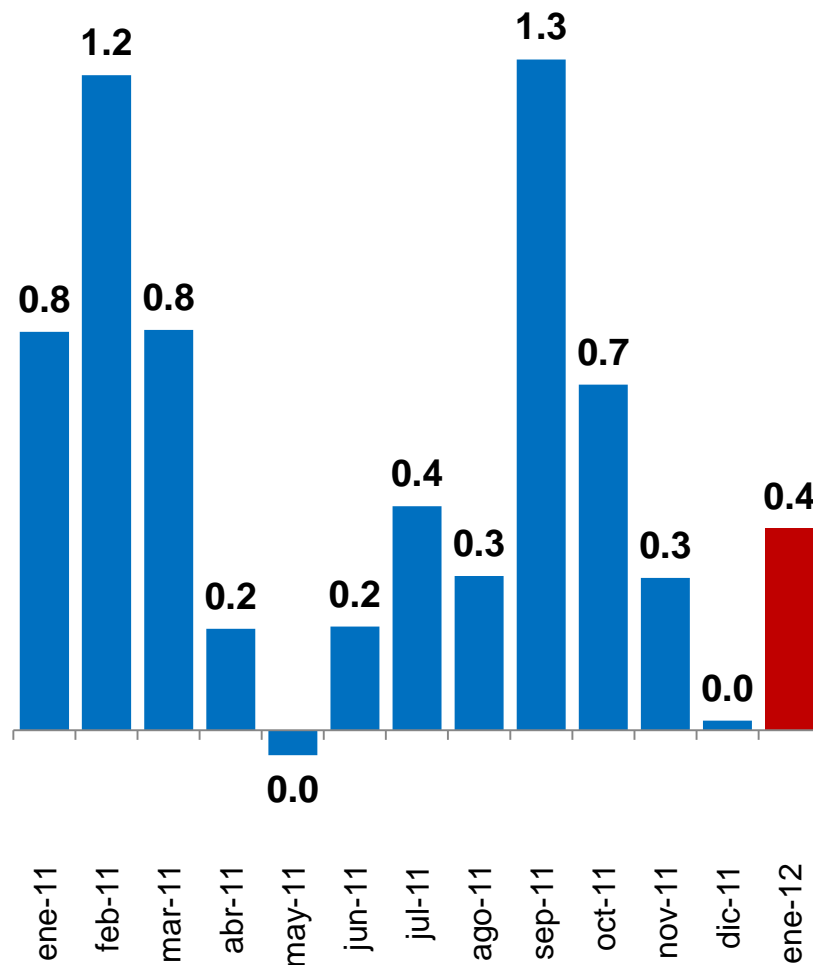
(Índice ene-08 = 100)

--- Autos — Mercancías gales. — Excluyendo Autos



Ventas al menudeo en EU*

(Variación % mensual)



* Serie ajustadas por estacionalidad. Fuente: Bloomberg

Expectativa y Estrategia de Inversión para la semana

Tasas de Interés

Tipo de Cambio

Expectativa

- La tasa de los Cetes a 28 días registrará variaciones marginales.
- Hay cierto optimismo en el mercado de dinero a pesar de una menor expectativa de que Banxico reduzca las tasas de referencia.
- Asimismo, la presión que había observado el mercado por la subasta sindicada ya no existe, lo que podría ayudar que bajen las tasas de largo plazo.



Estrategia

- Mantener inversiones en plazos mayores a 91 días y menores a 12 meses.

- Los mercados financieros buscarán retomar su tendencia positiva, confiados en que Grecia logre finalmente asegurar el pago del rescate financiero antes del tiempo límite.
- El lunes se reúnen los líderes de países de la zona euro, en donde se espera liberen el pago a Grecia y acepten la reestructura de deuda negociada con el sector privado. De tal forma, será un día importante que definirá la dirección del tipo de cambio.
- Ello a pesar de que permanecerá cerrado el sistema financiero en EU (lunes) por día feriado.
- En México se publicará la inflación de la primera quincena de febrero, así como las cifras de desempleo y balanza comercial de enero.
- Resolución al pago del rescate a Grecia provocará otra racha de apreciación de peso mexicano. Sin embargo, el aplazamiento de dicho pago mantendrá la volatilidad en los mercados financieros. El tipo de cambio operará en un rango entre 12.56 y 12.86 pesos por dólar.



- Incrementar inventarios en dólares cuando el tipo de cambio se ubique en niveles menores a \$12.60 pesos por dólar y deshacerse de ellos cuando estén por encima de \$12.80.

Indicadores Económicos que influirán en la evolución de los mercados financieros

Información del 20 al 24 de febrero de 2012

Lunes 20	Martes 21	Miércoles 22	Jueves 23	Viernes 24
<p>Feriado en EU (Día del Presidente, Natalicio G. Washington)</p> <p>• Francia planea subastar 8 mil millones de euros (me) en notas a 91, 168, 238 y 350 días</p> <p>**2 Reportes</p> <p>• Cabot Oil & Gas Corp</p> <p>***Wal-Mart</p>	<p>EU: Chicago Fed, Índice Actividad Nacional (ene) 7:30 a.m. Anterior: 0.17 ptos. Expectativa: 0.22 *Alto</p> <p>Eurozona: Confianza del Consumidor (feb) 9:00 a.m. Anterior: -20.7 Expectativa: -20.1 *Alto</p> <p>• El Fondo Europeo de Estabilidad Fin. subastará 2 mil me en notas a 182 días</p> <p>**15 Reportes</p> <p>• Home Depot</p> <p>• Wal-Mart</p> <p>• Macy's</p> <p>• Dell</p> <p>• Kraft Foods</p>	<p>Eurozona: PMI Manufact. (feb) 3:00 a.m. Anterior: 48.8 ptos Expectativa: 49.4 *Alto</p> <p>Mex: Ventas al Menudeo (dic) 8:00 a.m. Anterior: 7.5% anual Expectativa: 4.2% *Medio</p> <p>EU: Ventas de Casas Usadas (ene) 9:00 a.m. Anterior: 4.61 millones Expectativa: 4.65 mill. *Medio</p> <p>**15 Reportes</p> <p>• Hewlett-Packard Co</p> <p>***Arca, Gruma, Bimbo</p>	<p>EU: Solicitudes Subsidio por Desempleo (18-feb) 7:30 a.m. Anterior: 348 mil Expectativa: 355 mil *Alto</p> <p>Mex: Inflación Quincenal (1ª qna. feb) 8:00 a.m. Anterior: 0.32% qnal. Expectativa: 0.18% *Medio</p> <p>EU: Índice de Precios de Casas (dic) 9:00 a.m. Anterior: 1.0% mensual Expectativa: 0.4% *Medio</p> <p>**21 Reportes</p> <p>• Target</p> <p>• Gap Inc</p> <p>• Sears Holdings Corp</p> <p>***Gpo. Aerop. Sureste, ARA, Axtel, Genomma Lab</p>	<p>EU: Confianza del Consumidor, Univ. Mich, cifra final (feb) 8:55 a.m. Anterior: 72.5 ptos. Expectativa: 72.9 *Alto</p> <p>EU: Ventas de Casas Nuevas (ene) 9:00 a.m. Anterior: 307 mil Expectativa: 315 mil *Alto</p> <p>Mex: Balanza Comercial (ene) 8:00 a.m. Anterior: 6.6 md Expectativa: 132.15 md *Medio</p> <p>Mex: Tasa de Desempleo (ene) 8:00 a.m. Anterior: 4.51% anual Expectativa: 5.16% *Medio</p> <p>Mex: Balanza de Pagos (4° T. '11) 9:00 a.m. *Alto</p> <p>**9 Rep. JC Penney</p> <p>***Modelo, OHL, Comerci, Mexichem, Alsea</p>

*Grado de impacto sobre el tipo de cambio. **Empresas del S&P 500 que difunden reportes (4° Trim. 2011). ***Empresas de la BMV.